

ROBODUST שואב אבק רובוטי חכם
עם תחנת עגינה (טעינה עצמית אוטומטית)



דגם - H8818
הוראות הפעלה

שירות לקוחות - טלפון: 04-8583266 פקס: 04-8760096
דוא"ל: maorhamifrats@gmail.com אתר: www.maor-h.co.il
ת.ד. 1461 קרית ביאליק

הוראות בטיחות

3.....הוראות בטיחות ושימוש בסוללה

מרכיבי השואב

3.....פרישת מרכיבי השואב

חלקי השואב

4.....חלק עליון ולחצנים

5.....חלק תחתון של השואב, תחנת עגינה, לחצני שלט

5.....קיר וירטואלי

6.....התקנת תחנת עגינה וטעינת השואב

שימוש בשואב

7.....שימוש בקיר ובלחצני ה- LCD בשואב

7.....שימוש בלחצני השלט הרחוק

7.....תכנות זמני ניקוי בתחנת העגינה

8.....תכנות זמני ניקוי ושימוש בבד ניקוי

תחזוקת השואב

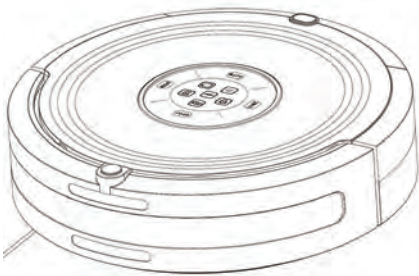
9.....ניקוי תא אבק וניקוי המסנן

10.....ניקוי מברשת צד וניקוי מברשת ראשית

10-11.....ניקוי חיישנים והחלפת סוללות

אחריות

11.....אחריות



דגם - H 8 8 1 8
הוראות הפעלה

ROBODUST

שואב אבק רובוטי חכם

אנא קרא היטב הוראות הבטיחות לפני השימוש בשואב האבק הרובוטי.
אנא הקפד על הוראות הבטיחות על מנת לשמר את המוצר ולהימנע מפגיעות גופניות.

קרא בעיון רב את חוברת ההפעלה.

1. אין לפרק או לשנות את המוצר.
2. אין לגעת בשואב ובמטען בידיים רטובות.
3. יש להרחיק חוטים, בגדים, כבלים משוחררים, וילנות ארוכים וכד'.
4. השואב אינו מיועד לשאוב סיגריות בוערות או כל חומר דליק.
5. השואב אינו מיועד לשאיבת נוזלים.
6. אין לעמוד או לשבת על השואב.
7. השואב מיועד לשימוש ביתי בלבד. אינו מיועד לשימוש מחוץ לבית.
8. יש לנתק מקור המתח כאשר השואב אינו בשימוש.
9. אין להתקרב למברשת הראשית עם שיער, עניבה או כל חפץ שעלול להתפס במברשת.
10. אין לכסות פתחי האוורור של השואב.
11. בעת ניקוי השואב יש לנתקו מזרם החשמל.
12. אין לפרק, לשנות, לתקן את השואב מלבד איש טכני מוסמך.
13. אין לטבול המכשיר במים או כל נוזל אחר.
14. יש להשתמש אך ורק במטען של השואב. אין לחברו למטען אחר.
15. יש להרחיק משימוש לילדים ובעלי מוגבלויות.

שימוש בסוללה:

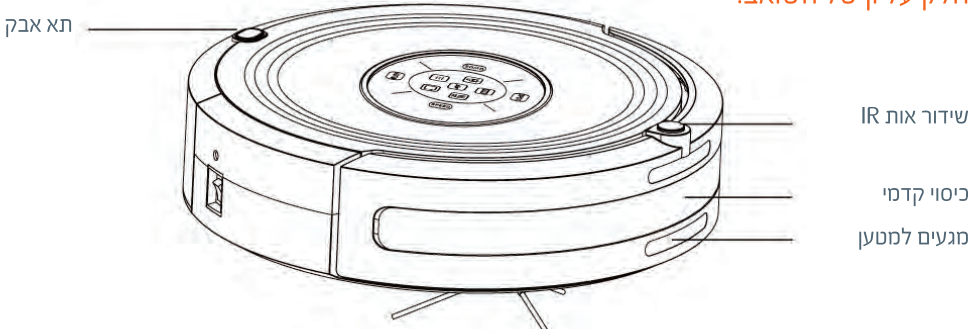
1. הסוללה הינה סוללה נטענת. יש להשתמש במטען הסוללה בלבד.
2. יש להשתמש רק בסוללה המסופקת עם השואב.
3. אין להשתמש בסוללה כאשר החיבורים אינם תקינים.
4. יש לכבות השואב לפני ניתוק הסוללה.
5. יש לכבות המכשיר מזרם חשמלי כאשר אינו בשימוש על מנת לשמור על אורך חיי הסוללה.
6. עם סיום חיי הסוללה יש להשליך למיכל המחזור המתאים.

דור חדש וייחודי לשואבי האבק הרובוטיים עם סוללה נטענת, שלט רחוק, קיר ווירטואלי, תכנות חכם, שאיבה אוטומטית, חיטוי ע"י נורת UV/Oz, תכנות זמני ניקוי מראש לסדרת פעולות ניקוי גם כאשר אינכם בבית, טעינה אוטומטית - השואב יאתר את תחנת העגינה כאשר הסוללה נחלשת או כאשר פעולת השאיבה הסתיימה. מתאים לכל סוגי הריצוף ולשטיחים בעלי שיער קצר. מברשת הצד מגבירה את פעולה הניקוי ומאפשרת לשואב לנקות פינות ולאוורך קירות בנוסף למברשת ראשית הממוקמת בתחתית השואב. בנוסף, נורת ה-UV/Oz הייחודית לשואב מאפשרת ניקוי יסודי וחיטוי - מצוין לבתים בהם יש חיות מחמד.

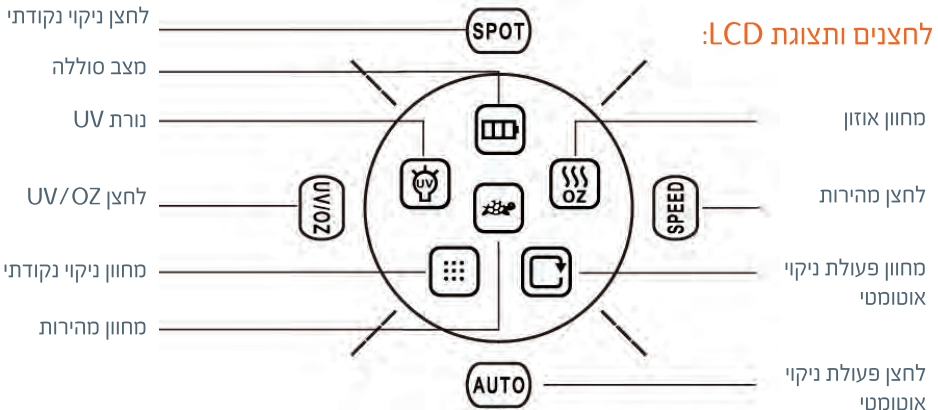
מרכיבי השואב:



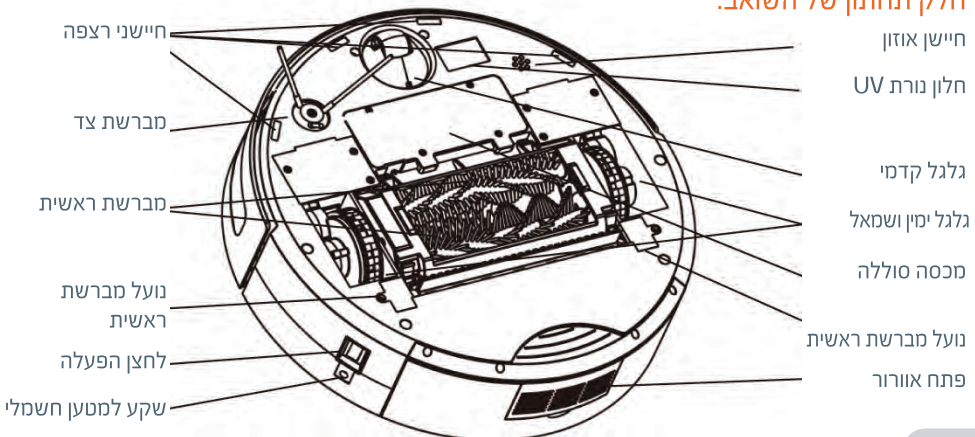
חלק עליון של השואב:



לחצנים ותצוגת LCD:

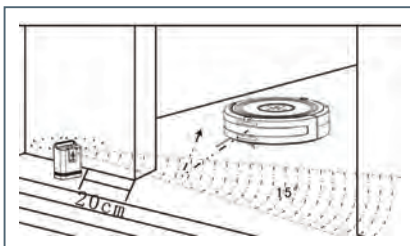
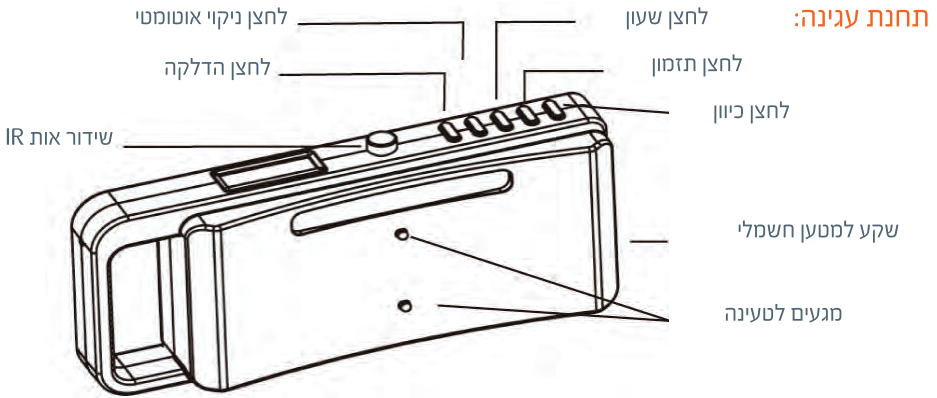


חלק תחתון של השואב:



חלקי השואב קיר וירטואלי

חלקי השואב - חלק תחתון של השואב, תחנת עגינה, לחצני שלט



לפני השימוש יש להרכיב 2 סוללות בגודל D ולסגור את מכסה הסוללות עם ברגים.

1. בחירת אורך הקיר הווירטואלי תבצע ע"י בורר המרחק. ניתן לקבוע את אורך הקיר כדלקמן:
גרירת הבורר ימינה - קיר באורך של 2 מ'.
גרירת הבורר לאמצע - קיר באורך של 4 מ'.
גרירת הבורר שמאלה - קיר באורך של 6 מ'.
2. הפעל את הקיר הווירטואלי, נורית החיווי תהבהב כאשר המכשיר פועל. כאשר נורית החיווי תהבהב מהר, יש צורך להחליף את הסוללות במכשיר.
3. כאשר הסוללות בקיר הווירטואלי נחלשות, יש להחליפן מייד כדי למנוע נזק במכשיר.
4. מומלץ להניח את הקיר הווירטואלי במרחק של כ- 20 ס"מ מפתח החדר.
5. ניתן להניח את הקיר הווירטואלי בכל מקום שתתפוף כדי ליצור קיר חוסם לשואב ולמנוע ממנו להגיע לאזור שבחרת.
6. יש לוודא שאין מכשולים מלפנים לקיר הווירטואלי.

התקנת תחנת העגינה:

יש למקם את תחנת העגינה על הרצפה ולהשעינה על קיר. יש לדאוג שלא יהיו מכשולים מלפני תחנת העגינה במרחק של לפחות 2 מ'. יש לחבר את מתאם החשמל לנקודת החשמל הקרובה.

טעינת ראשונה של שואב האבק:

יש לחבר את מתאם החשמל ישירות לנקודת החשמל ולשואב (לא להטעינו בפעם הראשונה בתחנת העגינה). בזמן הטעינה הנורה תהבהב ובסיום הטעינה הנורה תהפוך לירוקה. זמן טעינה ראשון יינו 3 שעות. שים לב: כאשר סוללת השואב מתרוקנת לחלוטין, רצוי להטעינו מחדש ידנית ולא בתחנת העגינה.

טעינת השואב:

1. כאשר הסוללה בשואב נחלשת, נורית החווי תהבהב באור אדום, והשואב יחפש את תחנת העגינה לטעינה אוטומטית.
2. כאשר השואב נמצא בטעינה ידנית, אין ללחוץ על הלחצנים.
3. בשלוש הטעינות הראשונות, זמן הטעינה יארך 3 שעות. לאחר מכן, כל טעינה תארך 2.5 שעות.
4. אין להשתמש בשלט כאשר השואב בטעינה.
5. כאשר השואב מסיים לטעון עצמו בתחנת העגינה, השואב יחל בפעולת ניקוי אוטומטי, אלא אם הוגדר אחרת.
6. אם ברצונך להפעילו לניקוי אוטומטי, לחץ על לחצן ניקוי אוטומטי בתחנת העגינה, ובסיום הטעינה השואב יחל לעבוד.
7. כאשר הסוללה חלשה מאוד, השואב יתקשה להגיע לתחנת העגינה באופן עצמאי, יש לטעון אותו ידנית.

שימוש בקיר הווירטואלי:

השואב מיועד לכל סוגי הרצפות ולשטיחים עם שיער קצר. כאשר השואב מנקה שטיחים עם שיער קצר, רצוי להסיר את מברשת הצד.

1. הדלק השואב ממתג ההפעלה.
2. לחץ על SPOT או AUTO בשואב / בשלט. השואב יחל בפעולת ניקוי אוטומטית.

שימוש בלחצני לוח LCD בשואב:

1. לחץ על לחצן מהירות לבחירת המהירות הרצויה. ברירת המחדל של השואב היא מהירות רגילה.
2. לחיצה אחת על לחצן המהירות תגרום לשואב לעבוד במהירות נמוכה יותר ולמברשת הראשית להסתובב לאט יותר. מתאים לניקוי שטיחים בעלי שיער קצר.
3. לחיצה נוספת על לחצן המהירות תגרום למחווון המהירות להבהב במהירות, והמברשת הראשית תפסיק להסתובב. מתאים לשאיבת אבק בלבד ללא פעולת המברשת הראשית.
4. לחיצה נוספת על לחצן המהירות תגרום לשואב לחזור לפעולה רגילה ומחווון המהירות יבהב באופן קבוע.

יתרונות בשימוש במהירות נמוכה:

- א. הפחתת צריכת החשמל של השואב.
 - ב. הפחתת התנגשות של השואב בחפצים ומכשולים.
5. לחצן AUTO - לחיצה על הלחצן תגרום לשואב לעבוד במצב ניקוי אוטומטי עד אשר הסוללה נחלשת והשואב מגיע לתחנת העגינה לטעינה עצמית.
 6. לחצן SPOT - לחיצה על הלחצן תגרום לשואב לעבוד במצב נקודתי - כלומר, מסלול הנסיעה של הרובוט יהיה ספירלי ובכך מבצע ניקוי נקודתי. יפסיק לעבוד במצב נקודתי באופן אוטומטי לאחר פרק זמן.

השימוש בלחצני שלט רחוק:

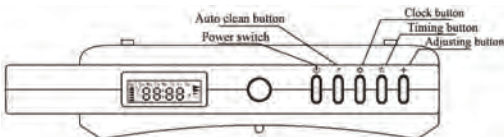
1. לחץ על לחצן מהירות לבחירת המהירות הרצויה. ברירת המחדל של השואב היא מהירות רגילה.
2. לחיצה אחת על לחצן המהירות תגרום לשואב לעבוד במהירות נמוכה יותר ולמברשת הראשית להסתובב לאט יותר. מתאים לניקוי שטיחים בעלי שיער קצר.
3. לחיצה נוספת על לחצן המהירות תגרום למחונן המהירות להבהב במהירות, והמברשת הראשית תפסיק להסתובב. מתאים לשאיבת אבק בלבד ללא פעולת המברשת הראשית.
4. לחיצה נוספת על לחצן המהירות תגרום לשואב לחזור לפעולה רגילה ומחונן המהירות יבהב באופן קבוע.

יתרונות בשימוש במהירות נמוכה:

- א. הפחתת צריכת החשמל של השואב.
 - ב. הפחתת התנגשות של השואב בחפצים ומכשולים.
 5. לחצן AUTO - לחיצה על הלחצן תגרום לשואב לעבוד במצב ניקוי אוטומטי עד אשר הסוללה נחלשת והשואב מגיע לתחנת העגינה לטעינה עצמית.
 6. לחצן SPOT - לחיצה על הלחצן תגרום לשואב לעבוד במצב נקודתי - כלומר, מסלול הנסיעה של הרובוט יהיה ספירלי ובכך מבצע ניקוי נקודתי. יפסיק לעבוד במצב נקודתי באופן אוטומטי לאחר פרק זמן.
 7. לחצן UV/Oz - לחיצה על לחצן זה תגרום להפעלה / להפסקת פעולת חיטוי.
 8. לחצני כיוון:
 - א. לחצן F - קדימה - לחץ על הלחצן פעם אחת, השואב יסע קדימה. יפסיק בנסיעה כאשר ייתקל במכשול.
 - ב. לחצן R - ימינה - לחץ על הלחצן פעם אחת, השואב יפנה ימינה בזווית קטנה יותר וייעצר.
 - ג. לחצן L - שמאלה - לחץ על הלחצן פעם אחת, השואב יפנה שמאלה.
 - ד. לחצן B - אחורה - לחץ על הלחצן פעם אחת, השואב יחזור אחורה למרחק גדול ואז ייעצר.
- אין ללחוץ על 2 לחצנים בו זמנית בשלט. מרחק השליטה הינו כ- 5 מ'.

תכנות זמני ניקוי בתחנת העגינה:

פעולת ניקוי אוטומטי:



1. לחץ על לחצן Power switch בתחנת העגינה.
2. אח"כ לחץ על Auto Clean.
3. השואב יחל בפעולת ניקוי אוטומטית. כאשר הסוללה תיחלש השואב יחזור לטעינה נוספת בתחנת העגינה אוטומטית.
4. ניתן להפסיק את פעולה הניקוי האוטומטית ע"י לחיצה בלחצן SPOT או AUTO בשלט.
5. לחיצה נוספת על לחצן Auto Clean בתחנת העגינה תבטל את הפעולה.

תכנות זמני ניקוי:

ראשית יש לכוון את השעון לשעה הנכונה:

- א. לחץ על CLOCK בתחנת העגינה.
 - ב. לחץ על לחצן הכיוון "+" וכוון את הדקות.
 - ג. לחץ על לחצן CLOCK שוב כדי לנעול את הדקות.
- לאחר שהשעון כוון ניתן לתכנת זמני ניקוי כדלקמן:
6. יש ללחוץ על לחצן Timing בתחנת העגינה. והדקות יבהבו. לחץ על לחצן "+" כדי לכוון את הדקות.
 7. לחץ שוב על Timing והשעה תבהב. לחץ על לחצן "+" כדי לכוון את השעה.
 8. לסיום, לחץ על לחצן Auto Clean לנעול את הזמנים. השואב יחל את פעולת הניקוי בשעה שנקבעה לו.

הערות:

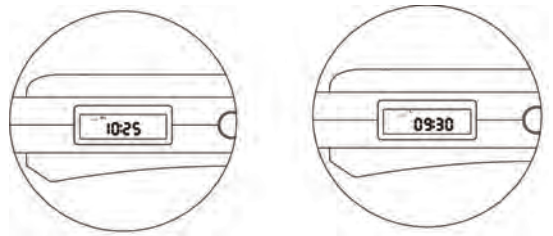
אם במהלך תכנות הזמנים לא תתבצע לחיצה על אחד הלחצנים מעל 30 שניות, או שתלחץ על לחצן כיבוי, כל פעולת התכנות תבטל ולא יישמרו הנתונים.

אם בחרת בפעולת ניקוי אוטומטי ובוצע תכנות זמני ניקוי בו זמנית, השואב יבחר בפעולת הניקוי האוטומטי כברירת מחדל. כדי לבטל את תכנות הזמנים יש ללחוץ על לחצן Timing ועל לחצן הדלקה.

שימוש בנורת UV/Oz:

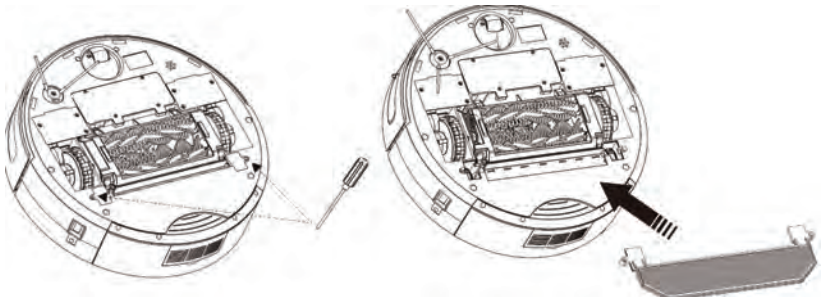
שימוש בנורה מיועד לחיטוי אזור הניקוי בעת פעולת השואב. אין להסתכל ישירות לכיוון הנורה כאשר פועלת.

1. לחיצה ראשונה על UV/Oz על השואב, תפעיל את נורת ה-UV בלבד.
2. לחיצה שנייה על הלחצן תפעיל את נורת Oz ותבטל את פעולת נורת ה-UV.
3. לחיצה שלישית על הלחצן תפעיל את שתי הנורות בו זמנית.
4. לחיצה רביעית על הלחצן תכבה את שתי הנורות.



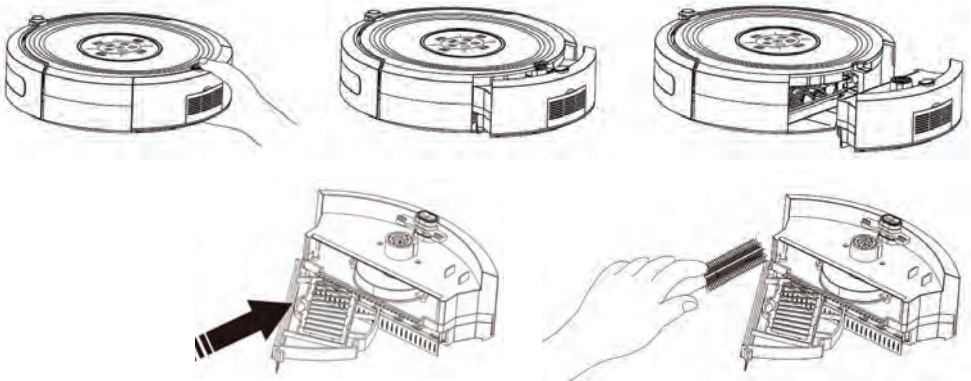
שימוש בבד ניקוי:

1. יש לשחרר ברגים מפלטות לחיצה ימין + שמאל.
 2. יש להתקין את מגש בד הניקוי ולהבריגו למקום.
 3. יש ליישר את בד הניקוי ע"ג המגש ולהניחו על גבי המגש.
 4. רצוי להרטיב את בד הניקוי לפני השימוש, לייבשו ואז להרכיבו על השואב.
- בד הניקוי מיועד לשימוש על רצפה ולא לשטיחים. יש להסירו כאשר הרובוט מנקה שטיחים בעלי שיער קצר.



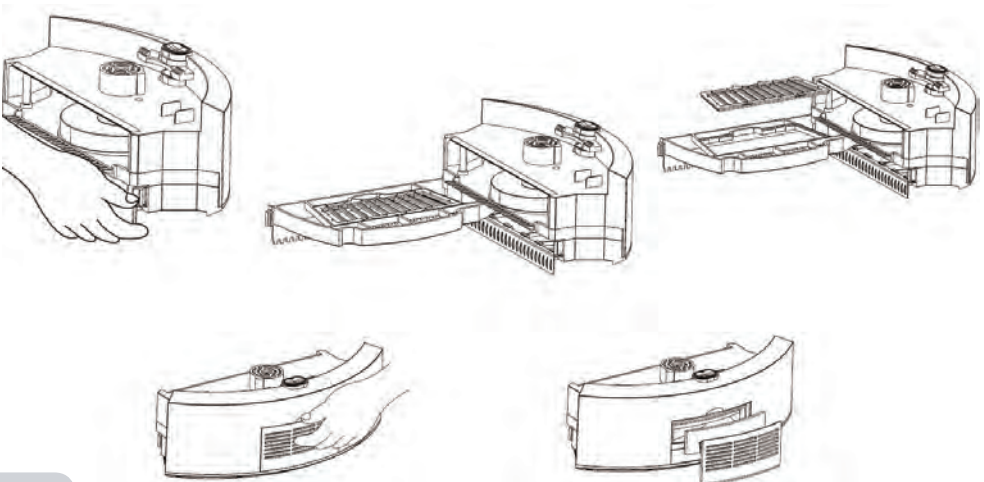
ניקוי תא אבק:

1. בסיום פעולת הניקוי יש לרוקן את תא האבק.
 2. לחץ על הכפתור בתא האבק ומשוך. רוקן את תא האבק מלכלוך.
 3. הכנס את תא האבק למקומו ע"י לחיצה קלה.
- ניתן לנקות את תא האבק ע"י מברשת הניקוי. אסור לרוחץ במים!!!



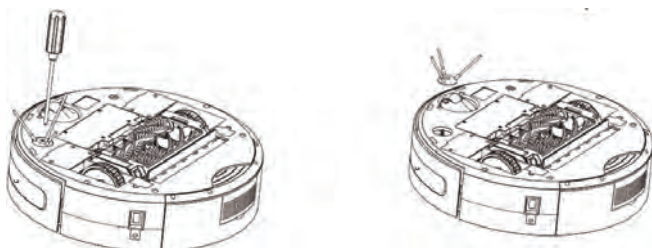
ניקוי המסנן:

1. משוך את סוגר המסנן והוצא אותו.
 2. משוך את מכסה ספוגית המסנן ומשוך את ספוגית הרחצה.
 3. ניתן לרוחץ את המסנן ואת הספוגית במים ולייבשם היטב לפני חזרתם לשואב.
- יש להקפיד לנקות את הפילטר והספוגית מידי חמישה ימים.



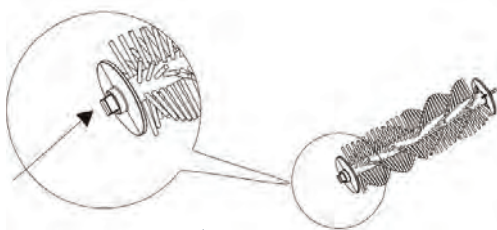
ניקוי מברשת צד:

ע"מ לנקות את מברשת הצד יש לשחרר את הברגים, לנקות ע"י מברשת ניקוי ולהחזיר את מברשת הצד ע"י הברגתה. חזרה למקומה.

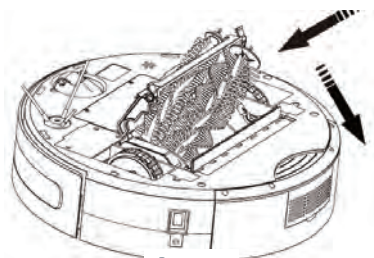


ניקוי מברשת ראשית:

1. תפוס את שני קצוות המברשת (תמונה 1).
2. הרם את הצד הימני של המברשת ומשוך ימינה, ואז הוצא את שתי המברשות יחד.
3. יש לנקות באופן קבוע את המברשת הראשית ואת פתח היניקה.
4. ניקוי חלקיקים קטנים ואבק יש לנקות עם מברשת הניקוי.
5. שיער, חוטים וכד' שנתפסים במברשת יש להוציא ע"י גזירתם או משיכתם בזהירות ע"י גלילת המברשת.



תמונה 1



תמונה 2

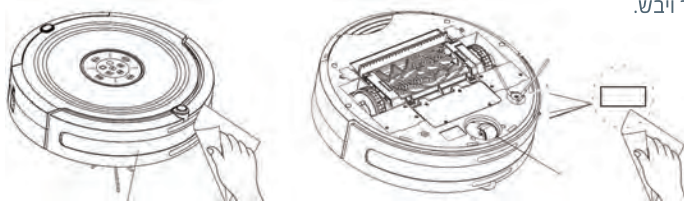
הרכבת המברשת הראשית:

החזק את המברשת כך שצד אחד פונה שמאלה, הכנס את הקצה המרובע ודחף אותו קלות פנימה ואח"כ הכנס את הצד הימני. (תמונה 1 ותמונה 2).

ניקוי החיישנים:

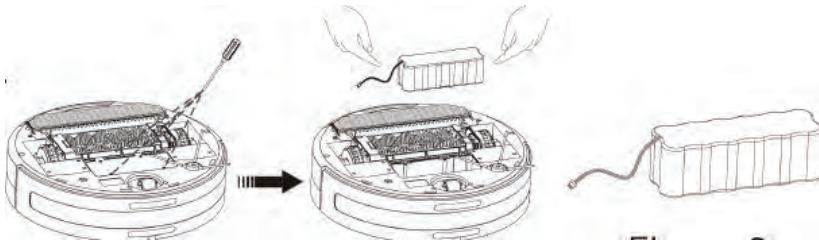
יש לנקות ע"י נייר טישו עדין או בד רך. החיישנים ממוקמים בקדמת השואב ובתחתית השואב. יש להקפיד על ניקיון החיישנים ע"מ לקבל אפקטיביות מירבית מפעולת השואב. יש להקפיד לנקות גם את הגלגל הקדמי באופן קבוע.

יש לאחסן את השואב במקום מאוורר ויבש.



החלפת סוללה בשואב:

1. כבה את השואב ממתג ההפעלה לפני הוצאת הסוללה.
2. שחרר את הברגים ממכסה הסוללות בתחתית השואב והוצא את הסוללה.
3. הכנס סוללה חדשה וחברה לקטבים המתאימים.
4. החזר מכסה הסוללות ע"י הברגתו למקום.
5. טען את השואב.
6. אין להחליף סוללות בסביבה חמה העולה על 45°C או ליד מקור מים.
7. אין להפעיל לחץ על הסוללות או להשליך ממקום גבוה.
8. יש למחזר את הסוללות הישנות במיכל המתאים למחזור. אין להשליך לפח האשפה.
9. במידה והסוללה מזלת, אין לגעת. יש להעביר למיכל המחזור הקרוב אליך.



החלפת סוללה בתחנת העגינה :

1. שחרר את הברגים ממכסה הסוללות בחלק העליון של תחנת העגינה.
2. הכנס את הסוללות בהתאם לקטבים.
3. השלך את הסוללות הישנות למיכל המחזור המתאים. אין להשליך לפח האשפה.



אחריות:

- אחריות למכשיר תינתן בהתאם לתפעול המכשיר עפ"י חוברת ההפעלה.
- אחריות למכשיר ואביזריו הינה שנה.
- אחריות לסוללה נטענת הינה חצי שנה.
- האחריות אינה כוללת שברים.

www.maor-h.co.il

ROBODUST

שלאה חכס. קנייה חכמה.



שירות לקוחות - טלפון: 04-8583266 פקס: 04-8760096
דוא"ל: maorhamifrats@gmail.com אתר: www.maor-h.co.il
ת.ד. 1461 קרית ביאליק