



M U L T I

# Surveillance System



Better Digital Surveillance System

הדרכה על מערכת GV  
למערכות גירסה 8



1 2 3 4 5 6

- 1- התחל/הפסק מצלמות
- 2- הגדרות לוח-זמנים
- 3- הגדרות מערכת
- 4- צפייה ביומן אירועים (הקלטות)
- 5- סריקת מצלמות ( בדומה ל-multiplexer)
- 6- שרותי רשת

## הגדרות מערכת מסך ראשי

**הגדרות מערכת**

הגדרות כלליות | מצלמה 1 | מצלמה 2 | מצלמה 3 | מצלמה 4 | התקני I/O | טלפון/רשת

**איתחול**  
☒ התחל ניטור  
 נטר בכל המצלמות  
☐ Multicast Server  
☐ TCP/IP Server  
☒ WebCam Server  
☐ Modem Server  
☐ Connect to VSM  
☐ Twin Server  
☐ התחבר למוקד  
☒ אפשר Directdraw Overlay  
☒ אפשר De-interlace Render  
☒ כניסה באופן אוטומטי  
☒ רוזלוציית תמונה  
 1024x768  
☐ Mini-View for Remote Desktop

**מיקום**  
 ONO  
 יומן אירועים  
 זמין: GB 67.16  
 09:38 03/04/2006  
☒ קבע מיקום  
☒ שומר ימים  
 30  
☒ מיחזור

**כיתוב**  
☐ לל? ☐ זרוח ☒ זרוח+שם

**אופי שליחת הודעות**  
☒ SMS/טלפון/E-Mail

**אפשרויות יציאה**  
☒ אתחל מערכת הפעלה באופן אוטומטי

**בקרת PTZ**  
☒ הגדרות התקן PTZ  
 (ELBEX (Matrix/1000

**אפשרויות ניטור**  
☐ התחל לאחר  
 6 שניות  
☐ הקלט בסיום תנוע  
 3 שניות  
☒ הקלט לפני תנוע  
☒ שלח התראות הודעה

**גודל יומן**  
 מקסימום גודל  
 5 דקות

**סריקת מצלמות**  
 השחיית סריקה  
 3 שניות

**הקלטות**  
☒ חותמת מים דיגיטלית

ביטול אישור



ריבוע ראשון – **אתחול** – מה תפעיל המערכת בזמן עלייתה

**התחל ניטור** - הפעלת הניטור (ניטור רגיל/ניטור לפי לוח זמנים/ניטור לפי I/O)  
**Multicast server** - שירות צפייה ברשת פנימית (לא עובר ראوتر)  
**TCP/IP Server** - שירות צפייה ברשת באמצעות פרוטוקול tcp/ip  
**Webcam server** - שירות צפייה דרך דפדפן האינטרנט  
**Modem server** - שירות צפייה באמצעות מודם מול מודם  
**Connect to center** - שירות חיבור למוקד רואה  
**Twin server** - הפעלת שירות twin server (שרת נוסף שייקח את כל הכניסות מהאינטרנט).

**Connect to centerv2** - שירות חיבור למוקד רואה גרסה 2  
 (יש להתקין תכנת מוקד במחשב אחר בעל IP קבוע)  
**Enable directdraw overlay** - הפעלת אפשרות למסך מלא  
 (יש לוודא שכרטיס המסך הינו ברמה של

RADEON 7000/GEFORCE 4 64mb DDR

**Enable de-interlace render** - הפעלת אפשרות של ניקוי התמונה מעקבות תנועה (מריחה של העצם שזז)

**כניסה באופן אוטומטי** - כניסה אוטומטית למערכת לפי שם וסיסמא שנגדיר בחץ הירוק  
**רזולוציית תמונה** - גודל חלון התכנה על המסך  
**Mini-view..** - אפשרות הקטנת מסך הצפייה לחיבור דרך remote desktop של XP

**מיקום** - שם התחנה (אינו משמעותי לתיפקוד התכנה)



**קבע מיקום** - מיקום ההקלטות על הדיסק הקשיח

**Recycle** - מיחזור ההקלטות (כשנגמר המקום בדיסק תימחק ההקלטה הראשונה ותיכתב חדשה במקומה) ומידה ולא יסומן כשייגמר המקום בדיסק המערכת תפסיק להקליט ותופיע הודעה על המסך

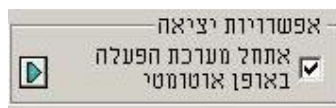
**כיתוב** - מה יופיע בכותרת המצלמה (מס' המצלמה/ שם המצלמה/שם ומס' המצלמה)



**אופישליחת הודעות** - בזמן אירוע ישלחו התראות לפי הסימון (דואל/טלפון)



**אפשרויות יציאה** - ביציאה מהתכנה, התכנה תאתחל את המחשב (לחיצה על חץ ירוק תשנה את האפשרות לכיבוי המחשב)



בקרת PTZ

☒ הגדרות התקן PTZ

Pelco Dome

אפשרויות ניטור

התחל לאחר ☐ שניות 6

הקלט בסיום תנוע ☐ שניות 3

☐ הקלט לפני תנועו

☐ שלח התראות הודעה

הגדרות טרום הקלטה

טרום הקלטה

☐ מיוחד ☐ סוב מאוז ☒ יותר סוב ☐ סוב

הגדרות טרום הקלטה לכל מצלמה

מקסימום 15  כמות פריימים

גבול פריימים/שנייה

**בקרת PTZ** - חיבור ישיר למצלמה מתנייעת והגדרת פרוטוקול המצלמה

**אפשרויות ניטור** - אפשרויות ניטור

**התחל לאחר** - השהיה מרגע הפעלת התכנה עד להתחלת הניטור של... שניות (בדומה לדריכה של אזעקה)

**הקלט בסיום תנועה** - הקלטה של... שניות אחרי סיום התנועה מול המצלמה

**הקלט לפני תנועה** - הוספה להקלטה של פריימים לפני התחלת התנועה (לחיצה על חץ ירוק תעלה את המסך הבא:

ניתן לבחור איכות תמונה, מס' פריימים, והגבלת מס' פריימים לשניה למצלמה)

אופציה זו תלויה בגודל הזיכרון במחשב

**שלח התראות הודעה** - שליחת התראה בטלפון/דואל כשיש ניתוק של מצלמה או IO

גודל יומן

מקסימום גודל

סריקת מצלמות

השהיית סריקה

הקלטות

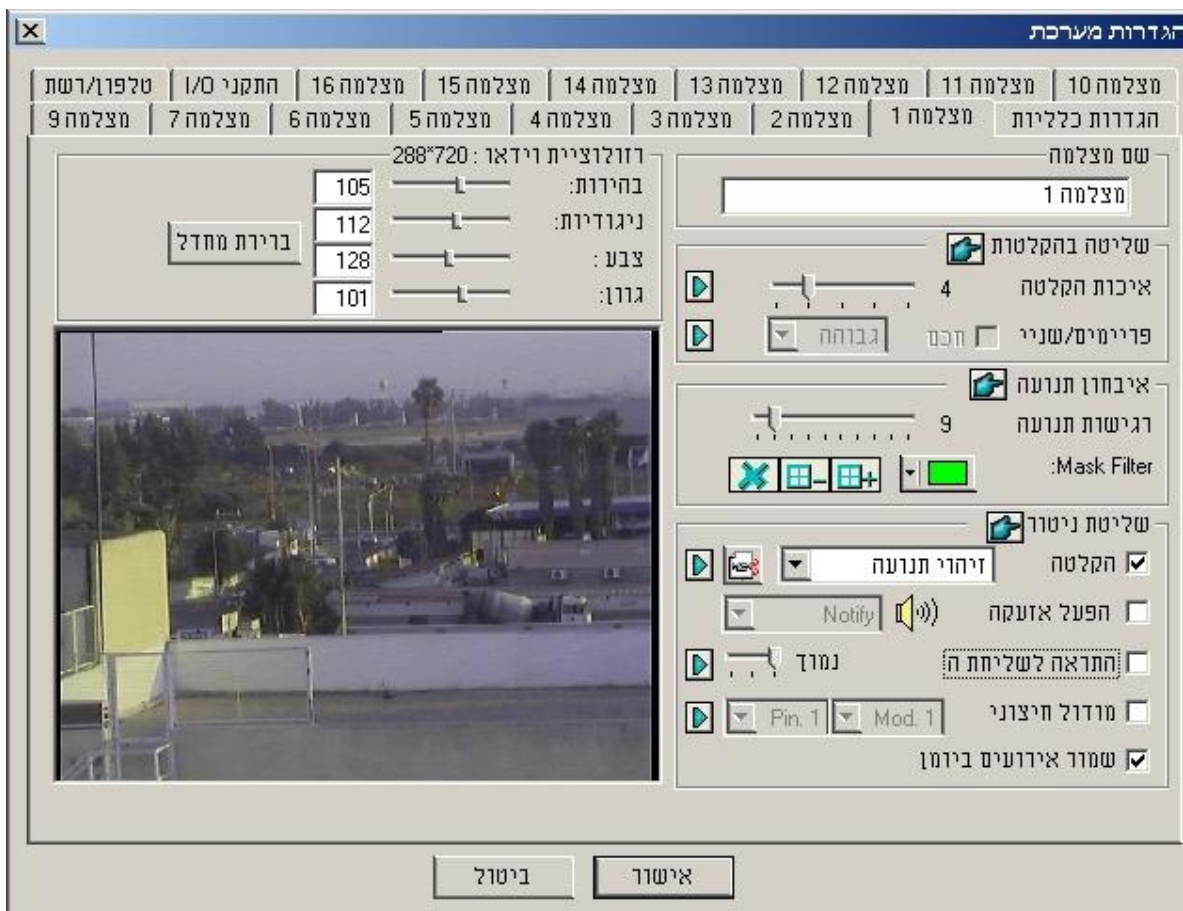
☒ חותמת מים דיגיטלית

**גודל יומן** - גודל מקסימלי של הקלטת וידאו אחת (למשל בהגדרה של 5 דקות, אירוע של 30 דקות יהיה מורכב מ 6 הקלטות רציפות)

**סריקת מצלמות** - לחיצה על חץ ירוק – מעבר בין חלוקת מסך (מצלמה 1 או 4).

**הקלטות** - שימוש בהגנת חותמים מים דיגיטלית על קיבצי הוידאו למניעת זיופים.

## מסך מצלמות



**שם מצלמה** - שם המצלמה



**שליטה בהקלטות** - הגדרת הקלטה

**איכות הקלטה** - איכות הקלטה (במידה ורזולוציית המערכת

גדולה מ- 320x240, יופיע חץ ירוק שבלחיצה

עליונית יהיה לבחור רזולוציית הקלטה גבוהה יותר)

**פריימים/שנייה** - הקצבת פריימים לשנייה לפי עדיפות המצלמה (עדיפות גבוהה/בינונית/נמוכה)

במידה ובוחרים את אפשרות ה-SMART, המערכת תחלק משאבים (פריימים לשנייה) מקסימלים

למצלמה בזמן תנועה, אם הגדרה זו תסומן בכל המצלמות, המערכת תחלק משאבים לפי עומס התנועה

בכל מצלמה באופן אוטומטי

**לאחר סיום ההגדרות במרובע זה מומלץ ללחוץ על היד הירוקה להעברת ההגדרות לכל המצלמות**



**אבחון תנועה** - גלאי תנועה

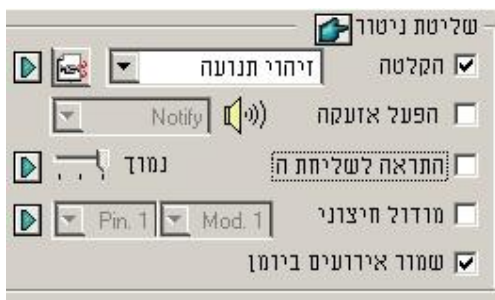
**רגישות תנועה** - רגישות גלאי התנועה (ניתן לראות בתמונה מימין

דמות צהובה מופיעה למעלה מימין, הופעה של הדמות

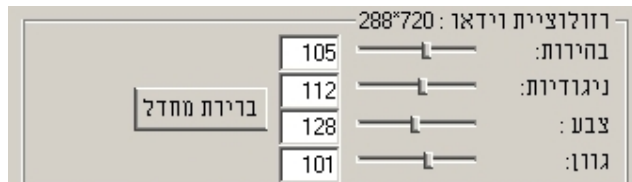
מראה שהמערכת זיהתה תנועה)

**Mask filter** - מיסוך אזורים שתנועה בהם לא תפעיל הקלטה





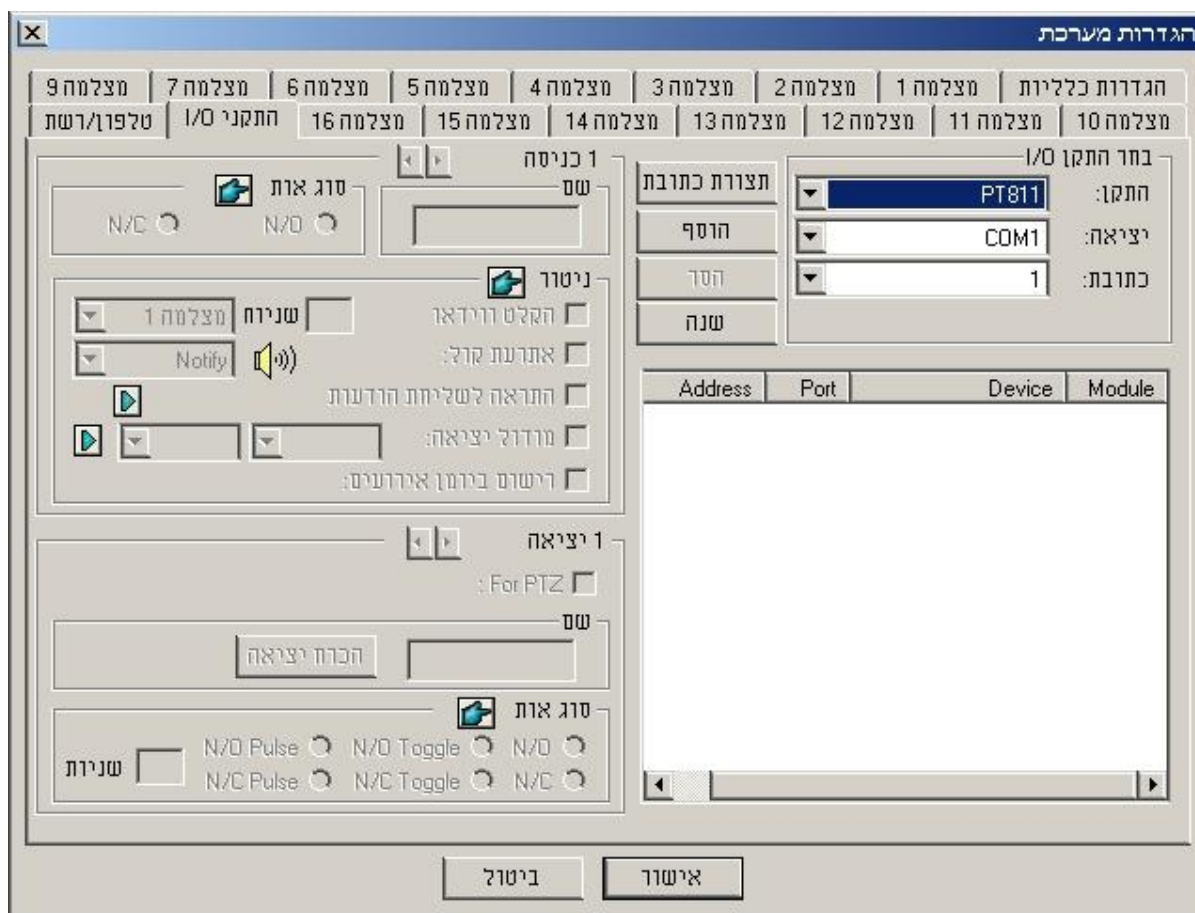
**שליטת ניטור** - הפעלת אזעקה קולית בזיהוי תנועה (ניתן לבחור את סוג הצליל)  
**הקלטה** - חייב להיות מסומן.  
**התראות שליחת הודעה** - לטלפון, ברגישות מוכה/בינונית/גבוהה  
**מודול חיצוני** - הפעלת מודול חיצוני (למשל אורות) בזמן זיהוי תנועה  
**לאחר סיום ההגדרות במרובע זה מומלץ ללחוץ על היד הירוקה להעברת ההגדרות לכל המצלמות**



**מרובע זה מאפשר לשנות את מאפייני התמונה**

**רזולוציית וידאו** - מראה את רזולוציית הקלטה

## מסך הגדרות I/O



בחר התקן I/O

תצורת כתובת

התקן: PT811

יציאה: COM1

כתובת: 1

חוסף

הסר

שנה

Address	Port	Device	Module
---------	------	--------	--------

## בחר התקן I/O - הגדרות מכשיר ה-I/O

התקן - סוג המכשיר :

(PT811/GVio/ADAM4051,4060/GV-NETio card/GV-NET) - יציאה סריאלית המכשיר מחובר.

כתובת - כתובת המכשיר.

תצורת כתובת - לחיצה על כפתור זה תאפשר חיפוש אוטומטי של המערכת וזיהוי החיבור והכתובת של המכשיר (ניתן לשנות את כתובת מכשיר כך שיהיה אפשר לחבר עד 8 מכשירים)

חוסף - לאחר סידור הגדרות המכשיר נלחץ על כפתור זה להוספת לרשימה

הסר - הסרת הגדרת מכשיר מהרשימה

שנה - שינוי הגדרות של מכשיר שהוגדר כבר

1 כניסה

שם

סוג אות

N/C

N/O

ניטור

הקלט וידאו

אתרעת קול

התראה לשליחת הודעות

מודול יציאה

רישום ביומן אירועים

שניות

מצלמה 1

Notify

## כניסה 1 - הריליי הראשון שמחובר להכנסת אות (ניתן לעבור

בין הריליים ע"י לחיצה על החצים)

שם - שם הריליי (למשל אזעקה)

סוג אות - סוג הריליי (במידה וכל הריליים המחוברים מאותו סוג, ניתן ללחוץ על יד ירוקה ולהעביר את ההגדרה לכל הריליים)

ניטור - מה יקרה כאשר מתקבל אות מהריליי הקלטת וידאו - התחלת הקלטה במצלמה מסוימת/בכל המצלמות במשך... שניות

אתרעת קול - הפעלת התראה קולית ובחירת הצליל

התראת שליחת הודעות - שליחת וידאו למוקד רואה במשך... שניות של מצלמה מסוימת/כל המצלמות

מודול יציאה - הפעלת מודול חיצוני (למשל אורות)

ניתן ללחוץ על יד ירוקה להעתקת ההגדרות לכל המצלמות

## יציאה 1 - הריליי הראשון שמחובר להוצאת אות (ניתן לעבור

בין הריליים ע"י לחיצה על החצים)

For PTZ - עם הריליי מחובר למצלמה מתנייעת יש לסמן תיבה זו שם - שם הריליי.

הכרת יציאה - שליחת אות לריליי לבדיקה

סוג אות - צורת האות שיוצא לריליי (לפי סוג הריליי)

1 יציאה

For PTZ

שם

הכרת יציאה

סוג אות

שניות

N/O Pulse

N/C Pulse

N/O Toggle

N/C Toggle

## מסך הגדרות טלפון ורשת

**הגדרות מערכת**

מצלמה 9	מצלמה 7	מצלמה 6	מצלמה 5	מצלמה 4	מצלמה 3	מצלמה 2	מצלמה 1	הגדרות כלליות
טלפון/רשת	I/O התקני	מצלמה 16	מצלמה 15	מצלמה 14	מצלמה 13	מצלמה 12	מצלמה 11	מצלמה 10

### TCP שרת

קשר כתובת: 10.0.0.21

שער: ברירת מחדל 3550

הקצה כתובת: ☐ Marvell Yukon Gigabit Ether

### הגדרות מודם

התקן מודם לא נמצא

Com גלה

### Multicast שרת

קשר כתובת: 10.0.0.21

שער: ברירת מחדל 3650

הקצה כתובת: ☐ Marvell Yukon Gigabit Ether

### 1 התרעת טלפון

☐ הוסף לרשימת טלפונים.

הוסף הודעת טקסט.

ברירת מחדל 911,911,911

הוסף הודעת שמע.

... ערוך הקלטת נגן

\*Format: PCM 8,000Hz,8Bit, mono\*

### אפשרויות טלפון

מרווחי זמן להתקשרות דקות 5

### הודעה קולית מצורפת

חזור על הודעת שמע פעמים 10

כדי לנטרל את ההודעות שמע בטלפון יש לחשוף ל'פני ניתוק הטלפון.'

ביטול
אישור



#### הגדרות מודם - הגדרות מודם

**גלה** - לחיצה על כפתור זה, תזוהה את כל המודמים שמוגדרים בווינדוס  
**התקן מודם** - בחירה מתוך הרשימה שנמצאה של המודם המתאים  
**COM** - בחירת הכניסה שדרכה עובד המודם (ניתן לגלות את היציאה במנהל התקנים/ device manager)

#### 1 התרעת טלפון

**התרעות טלפון 1** - הגדרות הטלפון הראשון שעליו תישלח התראה (ניתן להגדיר עד 3 טלפונים, ניתן לעבור בין הטלפונים המוגדרים ע"י לחיצה על התיקיות הצהובות)  
**הוסף לרשימת טלפונים** - הוספה לרשימת הטלפונים שיקבלו התראה וכתיבת מס' הטלפון  
**הוסף הודעת טקסט** - במידה וההתראה נשלחת לזימונית, ניתן לכתוב את ההודעה שתישלח  
**הוסף הודעת שמע** - במידה וההתראה נשלחת לטלפון ניתן להצמיד הודעה מוקלטת מוכנה או להקליט הודעה באמצעות מיקרופון

#### שרת TCP - הגדרות שירות TCP/IP

**קשר כתובת** - כתובת המחשב ברשת הפנימית  
**שער** - הכניסה דרכה ניתן יהיה להתחבר מרחוק לתכנה  
**הקצה כתובת** - במידה ויש במחשב יותר מכרטיס רשת אחד, יש לסמן ולבחור את הכרטיס שדרכו יתחברו מרחוק

#### שרת Multicast - הגדרות שירות Multicast

**קשר כתובת** - כתובת המחשב ברשת הפנימית  
**שער** - הכניסה דרכה ניתן יהיה להתחבר מרחוק לתכנה  
**הקצה כתובת** - במידה ויש במחשב יותר מכרטיס רשת אחד, יש לסמן ולבחור את הכרטיס שדרכו יתחברו מרחוק

#### אפשרויות טלפון - אפשרות להתראה טלפונית

**מרווחי זמן לתקשורת** - במידה ויש המשך תנועה, המערכת תמתין.... דקות לפני שתישלח התראה נוספת

#### הודעה קולית מצורפת - הגדרה להתראה קולית לטלפון

**חזור על הודעת שמע** - מס' הפעמים שההודעה תחזור על עצמה מרגע שהמודם מזהה חיבור (לא בהכרח כשיש מענה)

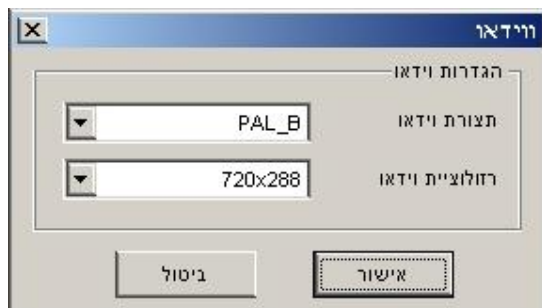
**!** - כשמושמעת התראה קולית בטלפון, מומלץ ללחוץ בטלפון על

מקש \* לפני ניתוק השיחה על מנת לעצור את רצף השידור כך שהמערכת תוכל מיד לעבור לטלפון הבא

## אפשרויות הגדרה נוספות



## מקור וידאו



- הגדרות וידאו – הגדרות וידאו למערכת
- תצורת וידאו – שיטת השידור בארץ היא PAL\_B
- רזולוציית וידאו – רזולוציית העבודה של המערכת
- הרזולוציה הנמוכה ביותר היא 320x240
- הרזולוציה הטובה ביותר היא 720X576 De-interlace
- אפשרות De-interlace מאפשרת להיתגבר על מריחות בתמונה בזמן ההקלטה.
- (רזולוציה אופטימלית תהיה 720X288)

## הגדרת זיהוי שינוי מראה

התראה בעת שינוי פוקוס / הזזת מצלמה / כיסוי מצלמה

## הגדרת זיהוי תנועה מתקדם

אזורי רגישות שונים באותה תמונה

## הגדרת מסכת פרטיות

כיסוי אזורים שאנו לא מעוניינים שיראו (כיסוי מלא / בעל הרשאה יכול לבטל כיסוי בהקלטה)

## הגדרת סיסמאות

**אפשר ניטור סיסמאות** - סימון תיבה זו יאפשר מחיקת כל ההרשאות במידת הצורך  
**(שים לב!)** בהעדר הסימון ואי ידיעת סיסמה אין אפשרות ניטור פרט לפירמוט המחשב!

בחלון הימני ניתן לראות 4 קבוצות מוגדרות מראש.  
 Supervisor- בעל הרשאות מלאות, לא ניתן להוריד הרשאות, היחיד שיכול לערוך ולשנות סיסמאות  
 Power user- בעל הרשאות מלאות חוץ מהרשאה לשינוי סיסמאות, ניתן להוריד הרשאות למשתמש זה  
 User- מוגבל בהרשאות, ניתן לשנות הרשאות בהתאם לדרוש עבור כל user  
 Guest- בעל הרשאות צפייה בלבד, מאחר ומשתמש זה הוא משתמש כללי, ולא מגדר לפי שם וסימא, ברירת המחדל היא שחשבון זה נעול. ניתן לפתוח את החשבון במידת הצורך

## חשבון לא פעיל - סימון תיבה זו יחסום את החשבון

(המשתמש) המסוים

זהות - שם משתמש

סיסמא - סיסמא (שים לב שבהכנסת משתמש חדש

יש להקיש את הסיסמא בשורה נוספת כדי לוודא

שנכתבה נכון. לחיצה על החץ תחשוף את הכתוב

מאחורי הכוכביות

רמז - ניתן להוסיף בהגדרת המשתמש רמז שיעזור

למשתמש להיזכר בסיסמא במידה ושכח (לא נחוי)

לחיצה על החץ תחשוף את הכתוב מאחורי הכוכביות

אבטחה - רמת ההרשאות שניתנו למשתמש בזמן יצירתו

(רמת ההרשאות לא ניתנת לשינוי, אך את ההרשאות עצמן

ניתן לשנות)

הפעל חשבון זה כמשתמש יחיד - סימון תיבה זו יגרום לכך שכשהמערכת תעלה היא תיכנס לפי ההרשאות של משתמש זה.

## מערכת ההרשאות

מצלמה - ניתן להעלים מצלמות למשתמש ע"י הורדת

הסימון

Multicast - עבודה מקומית במערכת

Multicast - הרשאות למשתמש בחיבור באמצעות שירות זה

Viewlog - הרשאות צפיה בהקלטות

Remote view - הרשאות למשתמש בחיבור באמצעות שירות

זה.

Webcam - הרשאות למשתמש בחיבור באמצעות שירות זה

Remote playback - הרשאות צפיה בהקלטות בחיבור

מרחוק

Other - מספר הגדרות נוספות

Execute WMPProof - הרשאה למשתמש להפעיל/להפסיק

הגנת סימן מים

Execute backup - הרשאה למשתמש להפעיל גיבוי

Execute backup - בהרשאה זו משתמש רשאי למחוק

גיבויים.

Execute repairlog - הרשאה למשתמש להפעיל מערכת

תיקון מאגר הנתונים.

☐ חשבון לא פעיל

זהות: vladimir

סיסמא: \*\*\*\*

רמז: <-

אבטחה: Supervisor

☐ אפשר שליטה בשלט רחוק למשתמש זה

☐ הפעל חשבון זה כמשתמש יחיד

מצלמה

<input type="checkbox"/>	<input type="checkbox"/>	<input type="checkbox"/>	<input type="checkbox"/>	<input type="checkbox"/>	<input type="checkbox"/>	<input type="checkbox"/>	<input type="checkbox"/>
13	9	5	1	14	10	6	2
15	11	7	3	16	12	8	4

שומע

<input type="checkbox"/>	<input type="checkbox"/>	<input type="checkbox"/>	<input type="checkbox"/>	<input type="checkbox"/>	<input type="checkbox"/>	<input type="checkbox"/>	<input type="checkbox"/>
13	9	5	1	14	10	6	2
15	11	7	3	16	12	8	4

☒ התחלת ביטור  
☒ עצור ביטור  
☒ התחלת שירותי רשת  
☒ עצור שירותי רשת  
☒ החל תזמון  
☒ עצור תזמון  
☒ מצב כניסה  
☒ בקרת יציאה  
☒ PTZ  
☒ הגדרות מערכת  
☒ תכונות וידאו  
☒ Object Tracking  
☒ (ערוך סיסמאות) מנהל מערכת בלבד  
☒ מיזעור או יציאה  
☒ FullScreen Enter  
☒ מסך מלא

Remote View   Viewlog   Multicast   Multicam  
 Other   Remote Playback   Webcam

☒ Execute WMPProof  
☒ (Execute DMBBackup) Backup  
☒ (Execute DMBBackup) Delete  
☒ Execute RepairLog

Other   Remote Playback   Webcam  
 Remote View   Viewlog   Multicast   Multicam

## הגדרות הפעלה אוטומטית

**הפעלה אוטומטית** - איתחול מערכת אוטומטי (המערכת תאתחל את המחשב באופן אוטומטי)  
**מרווח ימים** - מרווח הימים בין איתחול לאיתחול (פעם ביום, פעם ביומיים...עד אפשרות לפעם ב-14 יום)  
**עכב כיבוי והדלקה** - מס שניות לעיכוב (במידת הצורך ניתן לבטל את הכיבוי)  
**איתחול מערכת על ידי WatchDog** - (שורה אחרונה אינה מופיעה בתמונה וקיימת ב-gv600 ומעלה) במידה והמחשב נתקע בעליה לאחר איתחול המערכת תיזום איתחול שוב

**הפעל מחדש עם הגדרות קודמות** - במידה ושוננו הגדרות במערכת המערכת תאותחל עם הגדרות אלו!  
**הפעל מחדש עם הגדרות ברירת מחדל** - המערכת וכל מיקרה תעלה עם הגדרות ברירת מחדל!



## הגדרת מצלמות/שמע

**הפעל** - הפעלה/כיבוי ערוצי מצלמות  
**איתחול** - באיתחול המערכת ניתן להגביל את מס' המצלמות הפעילות.  
**הגבלת ערוצים** - הגבלת מס' המצלמות לפי מס' המצלמות המחוברות פיסית למערכת.  
**רכיבי שמע** - הגדרות כניסת קול  
**אודיו** - ערוץ הקול המוגדר  
**שמיעה מקומית** - אין להפעיל שמיעה מקומית במידה והמיקרופון והרמקולים ממוקמים באותו חדר.  
**הקלט שמע** - הפעלת הקלטה מהמיקרופון  
**ניטור רגישות** - רגישות המיקרופון (כשמופיע איש צהוב, יש זיהוי של קול)  
**הגברת עוצמה** - הגברה של הקול (יוגברו גם רעשי הרקע)

במסך השחור ניתן לראות לפי קפיצות של הקו הירוק את עוצמת הקול ורעשי הרקע.

ניתן ללחוץ על יד ירוקה להעתקת ההגדרות לכל ערוצי הקול (במידה ויש ערוצים נוספים)



## יומן אירועים

יומן אירועים לכל מה שקורה במערכת  
**יומן כללי** – רישום של פתיחה וסגירה של המערכת, הפעלה ועצירת שירותים, הפעלה ועצירת הקלטות.  
**יומן כניסה/יציאה** – כניסות ויציאות למערכת (מקומיות ומרחוק)  
**יומן ניטור** – רישום של אירועים במצלמות  
**יומן POS** – רישום כניסת נתונים מ-POS (point of sale)  
**יומן סופר** – רישום נתוני ספירה לפי הגדרות counter  
**מרחבי זמן אירועים** – הפרש זמן בין רישום לרישום במהלך אירוע מתמשך.  
**מרחבי זמן בין אירועי I/O** – הפרש זמן בין רישום לרישום במהלך אירוע מתמשך מרכיבי I/O  
**מיקום** – מיקום קבצי הרישומים  
**שומר ימים** – כמה ימים אחורה ישמרו הנתונים  
**סל מיחזור** – בסיום המקום/הימים שהוגדרו ימחקו הימים הישנים וידרסו על ידי רישומים מעודכנים

## הגדרת סריקת מצלמות

פריסת תמונה ממצלמה שהייתה תנועה מולה על כל המסך  
**מרווחי זמן** – מס' השניות שהתמונה תישאר על כל המסך  
**מרחבי זמן בתנועה** – אם יש תנועה מול כמה מצלמות, יוגדר פה מס' השניות לפני שהמצלמה הבאה תעלה  
**בחר מצלמה** – סימון המצלמות שהאופציה תופעל עליהן  
**Input invoke** – הפעלת פריסת מצלמה לפי פיקוד מ-I/O, כגון אזעקה

## מצלמות מיספור

**מצלמות מיספור**

בחר עד 4 מצלמות

13	9	5	1
14	10	6	2
15	11	7	3
16	12	8	4

☐ הגדרות  
☐ נקה הכל  
☐ אישור  
☐ ביטול

דקות:  עדכן יומן כל ☐ הצג אובייקט ☒

אפשרות של ספירת עצמים יוצאים ו/או נכנסים לתמונה  
**בחר מצלמה** – סימון המצלמות עליהן תיושם האפשרות  
 (עד ארבע מצלמות)  
**עדכן יומן כל** - עדכון לקובצי הרישום כל X שניות  
**הצג אובייקטים** – סימון האזור שבו תתבצע ספירה ברשת

הגדרות

**הגדרות אפשרויות מספור**

בחר מצלמה:

**הגדרה**

☒ הגדר אזורי ניטור  
☐ הגדר גודל אובייקט

רגישות:

**הגדרות**

☒ אפשר מיספור  
☐ מצב ספירה 1  
☒ מצב ספירה 2  
☐ 1<2 התראה  
☐ 2<1 התראה

**תוצאות ספירה**

כניסה : 0  
 יציאה : 0

**בדיקת מספור**

**אפשרות**

☒ תחום אובייקטים מסביב לחפץ מנוטר  
☐ תחום אובייקטים  
☒ אפשר מיסוך

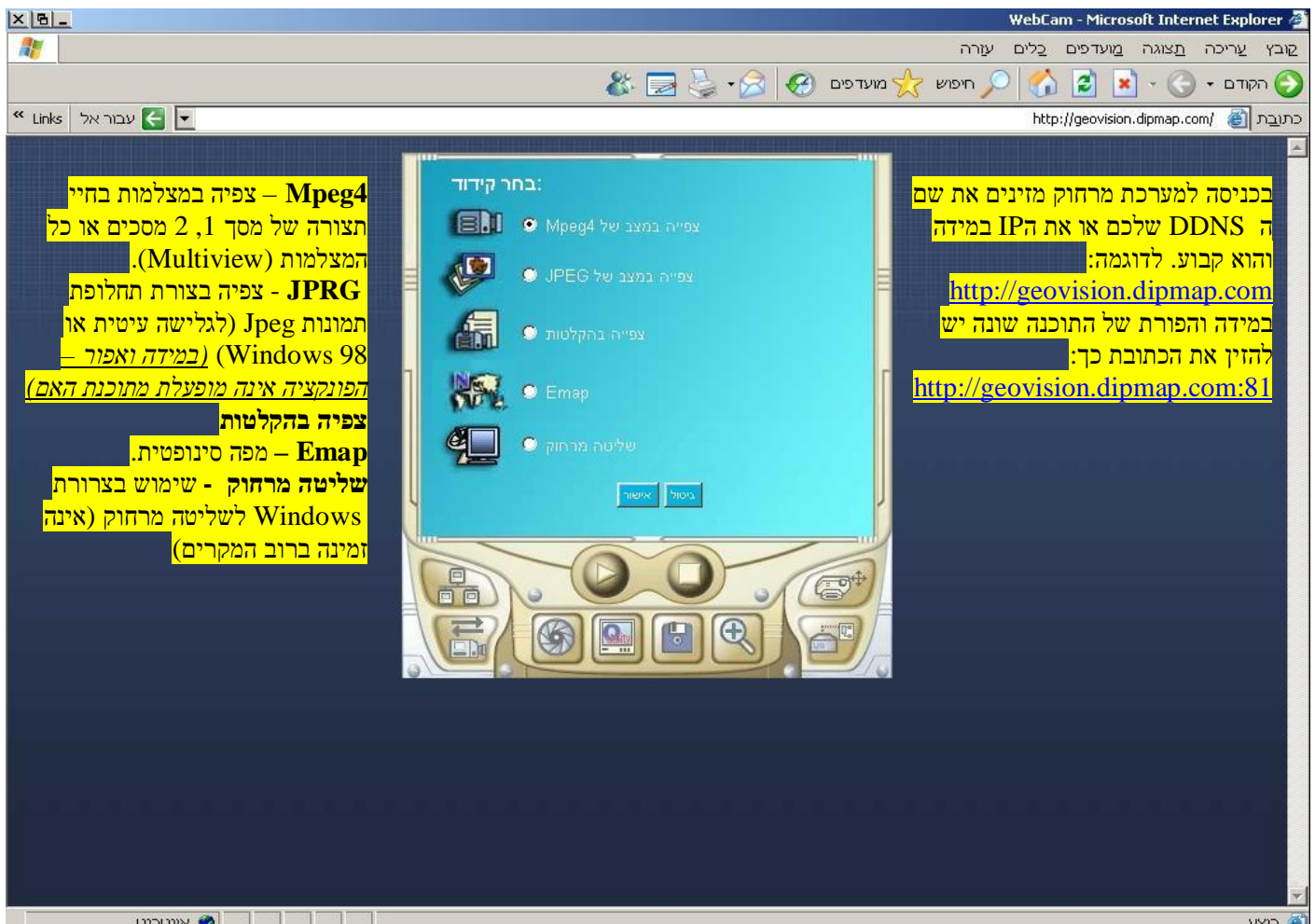
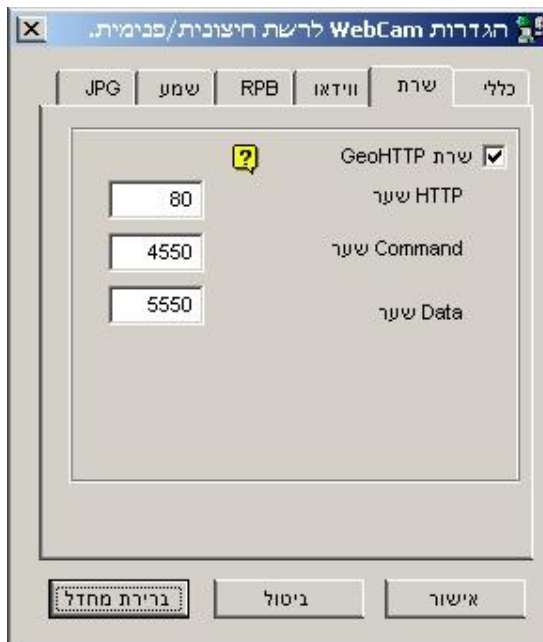
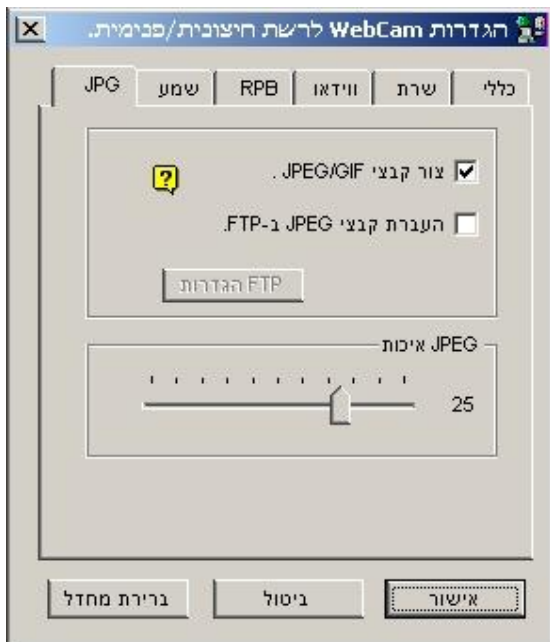
☐ הפעל אזעקה  
☐ מודול חיצוני  
☐ לא למחיקה

**הגדר אזורי ניטור** – הגדרת אזור הספירה  
**1 מצב ספירה** – ספירה של כניסות בלבד  
**2 מצב ספירה** – ספירת כניסות ויציאות  
**הגדרת גודל אובייקט** – הגדרת גודל האובייקט שנספר

Modem שרת (M)	
TCP שרת (T)	
Multicast שרת (I)	
WebCam שרת (W)	
VSM התחבר (G)	
Twin שרת (S)	
התחבר למוקד 2 (V)	

על מנת להגיע להגדרות של שרת WebCam יש להפעיל אותו, במידה והוא מופעל, יש לשהפסיק את פעולתו ולהפעילו שנית.

הגדרות WebCam – (שרת): כאן ניתן לשנות את הפורטים בה משתמשת התוכנה.  
הגדרות WebCam – (JPEG): במידה ויש צורך ניתן להפעיל את יצירת קבצי JPEG שנועד להיתחברות אם רוחב פס עני – מודם, PDA, Pocket PC, Simbian, כמו כן נועד להיתחברות ממערכת הפעלה Windows 98.

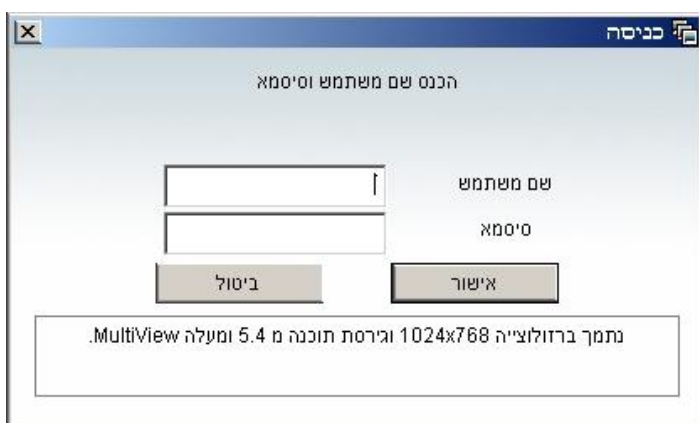





לאחר שבחרנו בצפיה מרחוק מגיעים לחלון הבא:  
**מודם** – בחירה בתיקשורת מסוג מודם.  
**Dsl/Cable/T-1** – בחירה בתיקשורת מסוג ADSL או כבלים.  
**מצלמה 1:** מסך אחד  
**מצלמה 2:** שני מסכים  
**כל המצלמות:** Multiview .



לאחר לחיצה על Play במצלמה 1,  
 מצלמה 2 – יש להזין שם משתמש וסיסמה.



בכניסה "לכל המצלמות" אנחנו מקבלים את המסך הבא  
 יש להזין שם משתמש וסיסמה....

 שים לב רזולוציית מסך חייבת להיות לא פחותה מ- 1024x768.



שם יעד
יציאה - מיזור
חלוקת מסך
שמירת שמונות
שמירת סרטונים
הגדל ומיזור
שמע
מצלמות פעילות
יעד נוסף
הגדרות

חלוקת מסך באיתחול
חידוש תמונה
חידוש שרת
חידוש מצלמה
יעד סרטונים
כיתוב מצלמות