

מדריך להפעלת הנגן CT-002

אנו מודים לך על רכישת נגן מבית MELODY
יש לקרוא מדריך זה בעיון רב לפני השימוש וההפעלה של הנגן



צי'נה-טיב טכנולוגיות ושיווק, ת.ד. 346 קיבוץ געש 60951

טל : 09-9518301 פקס : 09-9518299

www.chinativ.com, info@chinativ.com

תוכן

נושא

הצגת המוצר
התקנת הסוללה
הדלקה/כיבוי המכשיר
הטענת קבצי מוסיקה
נגן שירים
עוצמת שמע
תפריט פונקציות
מצבי השמעה
מצב אקולייזר
ביצוע חוזר
מצב הקלטה
נעילת מקשים
תדרים
ספר טלפונים
תכונת Lyrics ייחודית למוצר
ניהול זיכרון
מסנן הקלטה
תאורת מסך
כיבוי אוטומטי
בחירת שפה
מחיקת קבצים
הפעלת אנימציה
בחירת לוגו
בחירת סיסמא
כיוון קוצב זמן
גרסת חומרה
התקנת תכנה
דרישות מערכת
הטענת קבצים
פורמט זיכרון
שאלות נפוצות
כתב אחריות
לקוח נכבד :

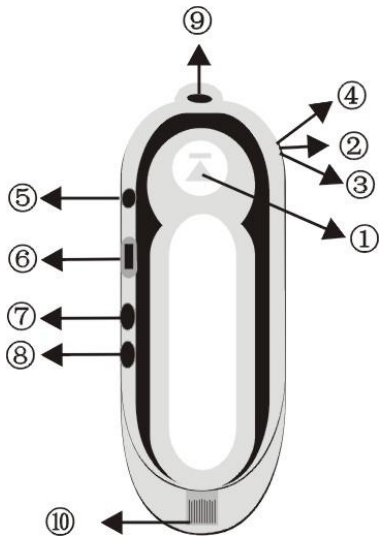
- הוראות אלה תורגמו בחלקן לפונקציות מרכזיות, במידה ואתה זקוק למידע מלא ניתן לראות החומר בחוברת המידע באנגלית .
- למען פשטות הקריאה נכתבו כל ההוראות בלשון זכר. חברת "דאטא כחול לבן בע"מ" מדגישה כי כל ההוראות מיועדות לנשים ולגברים כאחד.
- יתכנו הבדלים בין סוגי הנגנים ובדרך תפעולם, הוראות אלו הנם כלליות ותואמות רוב סוגי הנגנים ומאפשרות הסבר כללי בלבד במקרה של סתירה בין הוראות עברית ואנגלית יש לפנות להוראות היצרן באנגלית.

הצגת המוצר

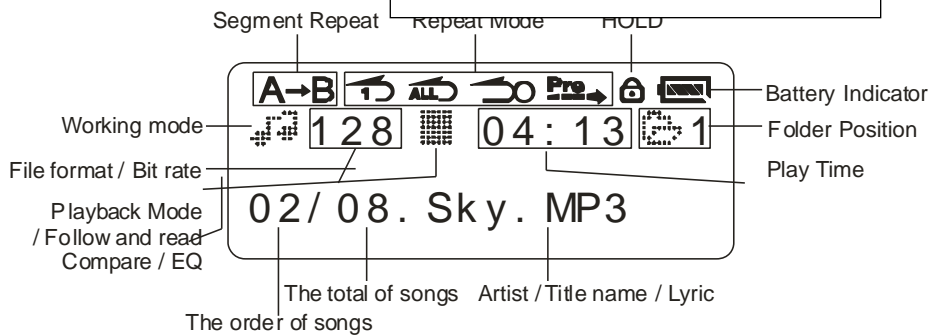
צינה-טיב טכנולוגיות ושיווק , ת.ד. 346 קיבוץ געש 60951

טל : 09-9518301 פקס : 09-9518299

www.chinativ.com, info@chinativ.com



1. 1/2 ||/■ מקש ניגון, עצירה
2. מקש תוכניות
3. Rew □ מקש אחורה
4. FF □ מקש קדימה
5. חיבור לאוזניות
6. מקש נעילה
7. Vol □-מקש הנמכה
8. Vol + מקש הגברה
9. מתלה הנגן
10. חיבור כניסת USB
8. Vol □+מקש הגברה
9. תפס לרצועה



התקנת הסוללה

1. פתח מכסה סוללה.
2. הכנס את הסוללה (רצוי אלקליין חדשה). שים לב לקוטביות +/_
3. המסך יראה אחסון הסוללה לאחר כיבוי. במידה והמסך מראה שהסוללה חלשה יש צורך להחליפה או לטעון אותה, אחרת המכשיר לא ינגן ויכבה. . שעות8שימוש הסוללה למשך עד

הדלקה וכיבוי המכשיר

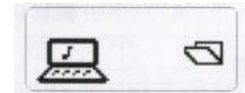
- 1) שניות על כפתור הדלק (3הפעלה - לחץ למשך 1.
2. לאחר ההפעלה המכשיר נכנס אוטומטית למצב השמעה של מוסיקה בפורמט MP3, כמו כן המסך יאיר למשך 5 שניות או כל עוד תמשיך ללחוץ על המכשיר.
3. המכשיר כבה עפ"י המצבים הבאים.

1. במידה והמכשיר נמצא במצב עצירה בתוכנית MP3 או הקלטה, אז המכשיר יכבה אוטומטית לאחר זמן מה. לחיצה ממושכת של 3 עד 5 שניות על מקש עצירה □ || □, יופיע על המסך POWER OFF והמכשיר יכבה.
2. במידה והמכשיר נמצא במצב עצירה בתוכנית MP3 או הקלטה, אז המכשיר יכבה אוטומטית לאחר זמן מה.

הטענת קבצי מוסיקה

- המכשיר מותאם אוטומטית למערכות הפעלה (מלבד WIN 98), כך שלאחר חיבור ה USB למחשב ניתן יהיה להוריד קבצים.
1. לאחר חיבורו למחשב במערכות הפעלה WinMe/Win2000/XP המערכת מזהה אוטומטית ומתקינה את התוכנה הדרושה.

2. אחרי ההתקנה, המסך יראה USB MUSIC DISK ובתוך "המחשב שלי" יופיע REMOVABLE DISK.



3. עכשיו ניתן להעתיק לתוכו קבצים כמו שמעתיקים לדיסק קשיח, ניתן להוסיף ספריות נוספות, רצוי את קבצי ה-MP3 להעתיק לזיכרון הראשי.

4. כאשר מעתיקים חומר יופיע צלמית להלן ויש צורך להמתין עד שהיא תעלם, אסור בשום פנים ואופן להפסיק הפעולה ע"י ניתוק המכשיר בזמן העתקה.



חשוב: על מנת לנתק את ה-USB מהמחשב יש צורך לסגור את התוכנית במחשב ואחר כך לנתק אותו, בצד ימין למטה יש איקונים קטנים אחד מהם מראה Disk(X) – Safety plug out the USB Mass Storage Device “ יש ללחוץ עליו ולבחור בתוכנית יציאה. אחרי פעולה זו מתקבלת הודעה שניתן לנתק את המכשיר מהמחשב.

נגן שירים

1. לחץ על כפתור ההפעלה למשך 3 שניות להפעיל המכשיר במצב מוסיקה.
2. לחיצה קצרה נוספת על הפעלה יפעיל את הנגן.
3. לחיצה קצרה נוספת למצב המתנה, ניתן להזיז קדימה או אחורה לבחירת שיר מועדף. לאחר מכן לחץ על כפתור ההפעלה לשמיעת השיר.
4. במהלך הניגון או במצב עצירה, לחיצה ממושכת על כפתור ההפעלה המכשיר יעצור.
5. במהלך השמעה לחיצה ממושכת על קדימה או אחורה המכשיר ינגן במהירות.

- במהלך הניגון אחסון הסוללה משתנה זה עקב שינויי המקצב והצריכה במהלך השמעה, דבר שמיצר נענוע במהלך השמעה, זהו מצב תקין.

עוצמת שמע

ישנם 15 מצבי שמע של הגברה/הנמכה, יש לכוון לעוצמה הרצויה ע"י לחצן VOL+ להגברה או לחצן VOL- להנמכה.

תפריט פונקציות

כאשר המכשיר לא מנגן או מקליט לחץ על מקש "MODE" ע"מ להיכנס למצב תפריט פונקציות. תפריט זה מכיל:

Music => recode=> voice=> sys function=> exit



מצבי השמעה

ניתן לבחור 4 מצביע השמעה

(1) מצב רגיל

(2) מצב השמעה חוזרת

(3) מצב השמעה חוזרת לכל הקבצים

צינה-טיב טכנולוגיות ושיווק, ת.ד. 346 קיבוץ געש 60951

טל : 09-9518301 פקס : 09-9518299

www.chinativ.com, info@chinativ.com

* חלק מהמכשירים קיימת גם פונקציה של רדיו FM

מצב אקולייזר

ניתן ליצור סוגים שונים של מוסיקה למשל: רוקנרול, ג'ז, קלאסי.

ישנם 7 סוגים של מצבים: טבעי, רוק, פופ, קלאסי, ג'ז, Soft Effect, DDB Effect.

ניתן להשתמש בפונקציה אקולייזר רק במצב של מוסיקה (Music Mode):

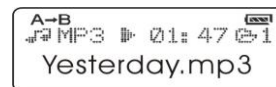
1. כנס לתפריט הפונקציות ובחר במצב מוסיקה, לחץ על הכפתור ההפעלה "Play".
2. לחיצה קצרה על \square Mode \square על מנת להיכנס לתפריט הפונקציות ובחר ב- EQ SELECT.
3. אחרי שבחרת את הפונקציה, הנגן יכנס אוטומטית לפעולה תוך 3 שניות מבלי ללחוץ על הכפתור.

הזהרה:

מצב דיבור אינו תומך באפקט האקולייזר.

ביצוע חוזר

פונקציות מצב חוזר כולל: "Follow reading", "A=>B repeat", מעקב קריאה, "compare" - השוואה. פונקציות מעקב קריאה והשוואה תומכים בקבצי MP3 בלבד, אך לא בקבצי WMA ותקליטים.

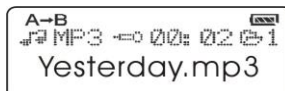


A=>B repeat

1. לחץ על כפתור "MODE" כדי להיכנס לתפריט הפונקציות. במצב המוסיקה בחר באופציית "repeat mode". ברגע זה "A" מתחיל לזוז.



2. לחץ על כפתור אחורה "forward" פעם אחת לכוון את נקודת ההתחלה של (A=>B repeat) ובזמן זה "A" – נשאר יציב, אבל "B" מתחיל לזוז.



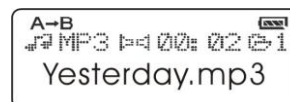
3. לאחר מכן, לחץ על כפתור אחורה "forward" פעם אחת נוספת על מנת לצאת. התצוגה של "A-B" לא יזוז יותר. הסימן "□" ישתנה ל- "כ" ויתחיל לפעול (A->B). אם אתה רוצה להפסיק A=>B חוזר, לחץ על "MODE" פעם נוספת.

מעקב קריאה

לאחר שהתחלת "מצב חוזר" (repeat mode) לחץ על כפתור "אחורה" (forward) פעם אחת על מנת להיכנס לסטטוס "מצב חוזר" (סימן המשולש ישתנה לסימן מיקרופון). תתבצע הקלטה של הקול ומשך זמן של "A-B". לאחר מכן פעולת החזרה תפעיל באופן אוטומטי את הקול המקורי עד למצב שהשתמש שבע רצון.

השוואה

לאחר שבצעת הוראות של "מצב קריאה" לחץ על כפתור אחורה "forward" על מנת להיכנס לסטטוס השוואה. לאחר מכן זה ישמיע את הקול המקורי כפי שמופיע בציור זה.



פעולה זו תמשיך לפעול עד שתלחץ על כפתור אחורה "forward" אשר יכניס אותך למערך הבא A=>B, או הנך יכול ללחוץ על כפתור "MODE" על מנת לחזור לסטטוס נורמלי.

מצב הקלטה

1. בחר "RECODE" בתפריט ראשי, יש 3 מצבי הקלטה, Fine REC \ Long REC \ Long VOX או יציאה, ניתן להתחיל אחרי קביעת הרצוי.
 - (1) Fine REC: הקלטה באיכות גבוהה מאד. ניתן להקליט עד 9 שעות בתכונה זו (תלוי בזיכרון הנגן).
 - (2) Long REC : הקלטה באיכות פחות טובה. ניתן להקליט עד 36 שעות הקלטה(תלוי בזיכרון הנגן).
 - (3) Long VOX : מצב הקלטה באיכות קצת פחות מהטובה. ניתן להקליט 36 שעות הקלטה. ישנה תכונה נוספת - ניתן להקליט רק שיש קול או רעש, במידה ואין קול, עוצר ההקלטה ומחדש אותה כאשר שוב יש קול (תלוי בזיכרון הנגן).
2. לחץ על כפתור ההפעלה $\square \blacktriangleright \square / \square \blacktriangleleft \square$ על מנת לעצור את ההקלטה, אח"כ לחץ לחיצה קצרה נוספת על כפתור ההפעלה להמשך ההקלטה.
3. בזמן ההקלטה, לחיצה ארוכה על כפתור ההפעלה $\square \blacktriangleright \square / \square \blacktriangleleft \square$ מפסיקה את ההקלטה, ומיד המערכת יוצרת קובץ. שם הקובץ נקרא "xx" MODxx.ACT זהו הסימן של המספר של הקובץ שנוצר באופן אוטומטי).
4. בתנאים נורמליים, הקובץ המוקלט ישמר בתפריט היסוד. במידה והנך מעוניין לשנות את מיקומו של הקובץ, פעל לפי ההוראות הבאות :
 1. צור תת תפריט ע"י המחשב (הפונקציה יכולה ליצור תת תפריט אחד בלבד, לכן אין ליצור יותר מתת תפריט אחד).
 2. הוסף קובץ אחד בסיומת ACT. אשר נוצר ע"י חיבור ה-USB לתת תפריט זה.
 3. לאחר שהוצאת את חיבור ה-USB, היכנס לתפריט הפונקציות הראשי ל-
"system setting"=>Menu Selection=>Record Menu=>xxx"
xxx זהו השם שנוצר.
 4. כל תפריט יכול לתמוך ב-99 קבצי הקלטה, במידה והזיכרון מלא יופיע על המסך "Out of amount"
5. במידה והסוללה ריקה בזמן הקלטה המערכת באופן אוטומטי תשמור את הקובץ, עצור את ההקלטה, ויופיע על גבי המסך שהסוללה ריקה. טען את הסוללה ברגע זה.
6. במידה וחסר זיכרון במכשיר יופיע על גבי המסך "Out of space".

מצב דיבור

- במצב של דיבור ומוסיקה הנך יכול להפעיל את האופציות :
Play, Pause, Stop, Volume adjustment, Speedy forward/backward, Circulate mode, A=>B repeat
וכד', אך אינך יכול לבצע מעקב קריאה או השוואה בזמן מצב הקלטה.
1. לחץ על כפתור "MODE" על מנת להיכנס לתפריט הפונקציות הראשי, שנה למצב דיבור ("Speech Mode").
 2. השתמש בכפתורי אחורה וקדימה לבחירת הקובץ הרצוי.
 3. לחץ על כפתור ההפעלה להתחלת הפעולה.
 4. במצב הקלטה הנך יכול לווסת את עוצמת הקול ע"י $\square +VOL$ או $\square -VOL$.
 5. בזמן הקלטת הקבצים, לחץ לחיצה קצרה על כפתור ההפעלה על מנת לעצור.
 6. במידה והנך מעוניין להפסיק את הניגון, לחץ על כפתור ההפעלה למשך 3 שניות.

נעילת מקשים/מכשיר

מקש HOLD נועל את המקשים ואת המכשיר. מומלץ לשימוש כאשר המכשיר מכובה.

תדרים – (בנגנים בעלי רדיו מובנה בלבד - לא לכל הנגנים קיים רדיו).

לחץ על כפתור MODE ולאחר מכן על סטטוס FM Mode. התפריט כולל:

1. מצב חיפוש: בחירת כוונון תחנת רדיו או חיפוש תדרים.
2. בחירת תחנה: שמור את התדר האחרון כקוד תחנה. ניתן לשמור לכל היותר 20 תדרים.
3. חיפוש לפי איכות השמע ע"י חיפוש לפי תדירות השמע, ככל שהתדירות יותר גבוהה האיכות יותר טובה.
4. יציאה
5. נגני MP3 בעלי רדיו מובנה משתמשים בחוט האוזניות כאנטנה, לעיתים ישמעו רעשים ו/או הפרעות בקליטת הערוצים עקב שינויי מיקום המכשיר ו/או עוצמת הקליטה.

כוונון תדרים

לחיפוש התדר לחץ לחיצה קצרה על או , לחיפוש התחנה הבאה או הקודמת באופן אוטומטי לחץ לחיצה ארוכה על או .

שינוי תדרים

לחץ על כפתור או לשינוי קוד התחנה.

שקט

בזמן האזנה לתדרים לחץ על כפתור ההפעלה על מנת להגיע למצב שקט

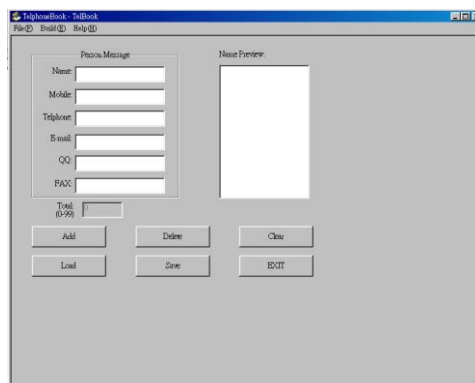
יציאה מהתדרים

תחילה הכנס למצב שקט ע"י לחיצה על כפתור ההפעלה (יציאה ממצב של תדרים לחץ על כפתור MODE)

ספר טלפונים * (פונקציה זו נמצאת במוצרים ודגמים מסויימים בלבד – פונקציה זו אינה כלולה בכל הנגנים).

עורך ספר הטלפונים

יש להריץ את הקובץ TELBOOK.EXE שנמצא בדיסק המצורף, פתח את המערכת עדכון ספר הטלפונים המופיע להלן:



1. בקטגוריית Person Message: ניתן להיכנס לנתונים של הטלפון, אשר כוללים: טלפון נייד, טלפון רגיל, אימייל, כתובת ICQ, מס' פקס וכד'.
2. בקטגוריית Name Preview מופיע רשימת הטלפונים שהוכנסו.
3. כפתור Add: ניתן להוסיף נתונים של הודעה מסוימת לרשימת הטלפונים.
4. כפתור Delete: ניתן למחוק פרטים מרשימת הטלפונים.

5. כפתור Clear : ניתן לנקות נתונים מה- Person Message.
6. כפתור Load : ניתן להעביר נתונים ליחידה או מהיחידה.
7. כפתור Save : ניתן לשמור את רשימת ספר הטלפונים כמסמך ששמו TelBook.bin.
8. כפתור EXIT : יציאה מהמערכת.

בחר באופציית "Phone Book" ביחידה. יופיע המצג הבא :

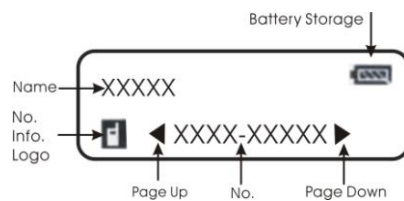
Phone Book Checking => Phone Book Induction =>Phone Book Deduction.

בדיקת ספר טלפונים

בכניסה לפונקציית הבדיקה יוצג השם המופיע להלן :



לחץ על כפתור או על מנת לעבור קדימה ואחורה ברשימה הטלפונים. הצג הכהה הוא הבחירה הקודמת. לחיצה על כפתור II ▶ PLAY מכניס את הנתונים של הרשימה המופיעים להלן :



ישנם 5 אייקונים/סמלים המופיעים להלן :



Call Phone Home Tel. E-mail MSN/ICQ/QQ FAX

1. ברשימת הנתונים, לחץ על כפתור או על מנת לראות מספרים אחרים.
2. אם המספר מוצג למעלה או למטה זה אומר שהמספר לא נראה באופן מלא, יש ללחוץ על כפתור +VOL או -VOL על מנת לעבור קדימה ואחורה בין הדפים.
3. לחץ על כפתור PLAY על מנת לחזור לרשימת השמות. לחץ על כפתור MODE על מנת לחזור לתפריט הפונקציות.

הצגת ספר טלפונים

ניתן להשתמש בפונקציה זו על מנת לשלוף נתונים מספר הטלפונים ליחידה.

1. השתמש בעורך ספר הטלפונים ("Phone Book Editor") על מנת ליצור מסמך של ספר טלפונים, לאחר מכן הורד זאת ליחידה.
2. בחר בהצגת ספר טלפונים ("Phone Book Editor") באופציית ספר טלפונים ("Phone Book") של היחידה על מנת לשלוף מהמסמך של ספר הטלפונים.

שליפה מספר טלפונים

ניתן להשתמש בפונקציה זו על מנת לשלוף נתונים מהיחידה בשביל ליצור עותק.

1. בחר באופציית "Phone Book Deduction" בספר הטלפונים של היחידה על מנת לשלוף מהמסמך של ספר הטלפונים.
2. המסמך הנשלף נקרא "Telsave.bin". ניתן להשתמש בעורך ספר הטלפונים על מנת לשלוף את ספר הטלפונים.

צינה-טיב טכנולוגיות ושיווק, ת.ד. 346 קיבוץ געש 60951

טל : 09-9518301 פקס : 09-9518299

www.chinativ.com, info@chinativ.com

מסגרת המערכת

תפריט בחירה

היכנס לתפריט הבחירה מתפריט הפונקציות הראשי, ישנן 2 אופציות: תפריט מוסיקה ותפריט הקלטה ("Record Menu"). אם הנך בוחר בתפריט הקלטה, יוצג לך 9 קבצים או יותר. זוהי אותה בחירה אם הנך בוחר בפונקציית תפריט הקלטה.
הזהרה: כל תפריט יכול לשמור עד 99 קבצים.

תכונת LYRICS ייחודית למוצר

המוצר תומך ב LRC גרסה V0.2 בפורמט MP3 עבור קבצי LYRICS, להגדרת מצב LYRICS יש להיכנס לתפריט הפונקציות למצב LYRICS ולהגדירו ב ON, מצב זה נשמר כל הזמן, כל זמן שהמכשיר יזהה שיש שירים עם קבצי LYRICS אז יופיע ה LYRICS במידה והיו שירים ללא LYRICS או בפורמט WMA אז יוצגו נתוני ID3 .

להלן הסבר כיצד לעשות קובץ LYRICS :

יש להשתמש מעבד תמלילים NOTEPAD (קיים בכל מחשב) רק לשנות את הסיומת במקום TXT ל- LRC. להלן דוגמא של קובץ LRC :

```
..... (Omit)
[00:00]yesterday once more
[00:02]When I was young , I'd listen to the radio
[00:08]Waiting for my favorite songs
[00:13] When they played I'd sing along
[00:18]It made me smile
..... (Omit)
```

הזמן [min:sec] זה הפורמט שצריך לצורך LYRICS, כל משפט צריך להיות לו לפחות מזהה זמן אחד או יותר. באינטרנט יש הרבה פורמטי LYRICS שניתן להשתמש בהם.
אזהרה: ישנה הגבלה ל-500 מילים – הנגנים תומכים בשפות ספציפיות בלבד לפי המפרט המופיע בחוברת היצרן באנגלית, הנגנים אינם תומכים בשפה העברית .

ניהול זיכרון

מצב בדיקת זיכרון מראה את מצב הזיכרון, תפוס ופנוי.

מסנן הקלטה

מסנן הקלטה, בדרך כלל שימושי במצב של הקלטה Long VOX, במצב זה המכשיר מקליט אוטומטית כאשר יש קולות מסנן ההקלטה היכול לשפר את איכות ההקלטה ע"י הורדת רעדי רקע. ניתן לכוון 7 מצבי מסנן הקלטה מ 0 עד 6 כאשר מצב 6 הוא המסנן הכי גבוה.

תאורת מסך

. שניות 30 עד 0 ניתן לכוון את תאורת המסך ממצב

יש להיכנס ל **Backlight Setting**-ולקבוע את הזמן הרצוי, לסיום ללחוץ על MODE .
. גווניים מתחלפים 7 צבעי רקע שונים, ניתן לכוון הופעת כל צבע בנפרד ו/או 7 בחלק מהנגנים מופיע

כיבוי אוטומטי

ניתן לכוון כיבוי אוטומטי בין 0 ל 60 שניות, הכיבוי מתבצע כאשר אין לחיצה על מקשים או שהמכשיר אינו עובד.

בחירת שפה

ניתן לבחור את השפה הרצויה בתפריט הפונקציות בפורמט ID3 ו-Chinese lyrics. המוצר תומך ב-Simplified Chinese (Chinese GB), Traditional Chinese (Chinese BIG5), English (English), French (Francais), Italian (L'italiano), Czech (Czec), Dutch (Deutsh), Spanish (El espanol), Swedish (Swed).

מחיקת קבצים

כאשר בוחרים פונקציה זו, תופיע תת קטגוריה של בחירה במחיקת מוסיקה ("delete music") או מחיקת קובץ ("delete record"). לאחר מכן ישנה תת קטגוריה נוספת, למחוק קובץ אחד או למחוק הכל.



לאחר מכן לחץ על כפתור "MODE" למחיקת קבצים.

באופציית מחיקת קובץ אחד ניתן להשתמש בכפתורי אחורה וקדימה לבחירת קובץ שהנך מעוניין למחוק, לאחר מכן לחץ על כפתור ההפעלה למחיקת הקובץ. לחיצה על כפתור "MODE" מבטלת את מחיקת הקובץ. באופציית מחיקת כל הקבצים תופיע תת תיקייה, לאחר מכן בחר באימות מחיקת קבצים ("confirm delete") ולחץ על כפתור ההפעלה למחיקת הקובץ. הזרה: פעולת הביטול מאפשרת למחוק את הקובץ הנוכחי.



כיוון נגדיות המסך

ניתן לכוון את נגדיות המסך בטווח בין 00 הכי חלש לבין 31 הכי חזק. לחץ על כפתור "MODE" ליציאה.

הפעלת אנימציה * (פונקציה זו נמצאת במוצרים ודגמים מסויימים בלבד – פונקציה זו אינה כלולה בכל הנגנים).

לאחר בחירת הפעלת אנימציה "Power on Animation", יופיע המסך הבא:



ניתן להשתמש באופציות או על מנת לבחור את האנימציה האהובה עליך. ישנם 3 סוגים של אנימציה לבחירה.

בחירת לוגו * (פונקציה זו נמצאת במוצרים ודגמים מסויימים בלבד – פונקציה זו אינה כלולה בכל הנגנים).

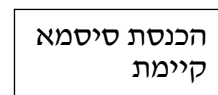
לאחר בחירת הלוגו "Power on Logo", יופיע המסך הבא:



ניתן להשתמש באופציות או על מנת לבחור את הלוגו האהוב עליך. ישנם 8 סוגים של לוגו לבחירה.

בחירת סיסמא

ניתן להכניס סיסמא למכשיר ע"י בחירת האופציה "Password Setting". במידה והסיסמא אינה נכונה לא ניתן להתחבר ליחידה או למחשב, ע"י כך ניתן לחסום כניסה של אנשים זרים. אם ליחידה יש סיסמא, תתבקש להכניס את הסיסמא הזאת לפני של בחירת הסיסמא יופיע כך:



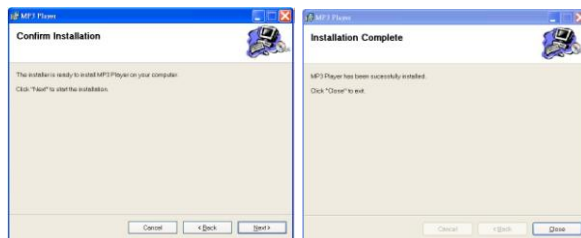
קייבוי געש 60951
09-951829



ציינה-ט
טל

www.chin





4. "לחץ על כפתור "סיום".

הטענת קבצים

1. חבר את ה-USB למחשב.
2. בחר באופציה "Removable Disk" הנמצאת ב"מחשב שלי" ("My Computer") או ב"מנהל הקבצים" ("File Manager").
3. יופיע קובץ בסיומת ".act" בתוך ספריית "player". חובה להעתיק קובץ זה למחשב, ולהשתמש בתוכנה שהתקנת: על מנת לשנות את קובץ ההקלטה לקובץ WAV יש לעשות את הפעולה הבאה: "MP3 Player" "Tools => Sound Converter 2.0". ניתן להשתמש ב-Windows Media Player להפעלת הקבצים.

שים לב

למשתמשי WinME/2000/XP יש להקליק על "Safety plug out the hard disk" ע"י לחיצה ימנית על העכבר בתחתית המסך לפני שהנך מוציא מהיחידה, לאחר מכן לחץ על "Safety plug out the USB Mass Storage (Device – Disk(X)". יש לצאת מהדרייבר לפני היציאה מהיחידה.

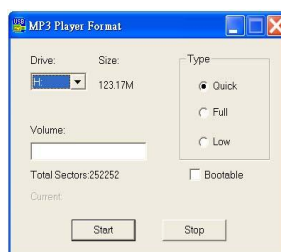
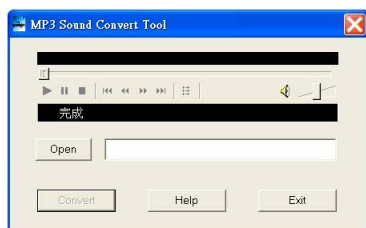
החלפת קבצי הקלטה

על מנת להחליף קובץ .act לקבצי WAV או MP3 במחשב שלך יש להיכנס ל-

Player Tools → Sound Converter V2.0

"MP3 → Program Files"

לאחר מכן יופיע החלון הבא:



1. פתח את הקובץ .act במחשב שלך.
2. לחץ על כפתור ההפעלה להשמעת קבצים מוקלטים.
3. לחץ על כפתור "Transform". המערכת תשנה את קבצי ACT לקבצי WAV.

פורמט זיכרון

1. הכנס את ה-USB למקומו המתאים במחשב.
2. היכנס ל-"MP3 Player Format 2.0" → MP3 Player Tools → Program files להתקנת הכלים עפ"י הפרוט הבא:

1. סוג מהיר: מוחק את כל הקבצים ב-USB, אך אינו מוחק את מסלול השגיאה בזיכרון.
2. סוג מקיף: מוחק את כל הקבצים ב-USB, וכן מוחק את מסלול השגיאה בזיכרון.
3. סוג יסודי: מוחק את כל הקבצים ב-USB, ובודק את המידע שבזיכרון. אם ישנה שגיאה במסלול זה יקליט ויוציא החוצה.

צינה-טיב טכנולוגיות ושיווק, ת.ד. 346 קיבוץ געש 60951

טל: 09-9518301 פקס: 09-9518299

www.chinativ.com, info@chinativ.com

אחסנה: תצוגה של אחסון הזיכרון של USB. מציג פחות מ-נפח מוגה בייט במוצר.
אתחול דיסק: לאחר פעולת הפונקציה, באותו זמן של הפרמוט קבצי MP3 יוצרו USB-HDD.
חשוב: על מנת להשתמש בפונקציה של אתחול דיסק USB-HDD, לוח האם של המחשב צריך לתמוך בכך, ויש לשנות את הגדרות של ה-BIOS. אנא עקבו אחר הוראות הפעלה של לוח האם.
אזהרה:

1. פרמט הזיכרון מוחק את כל הקבצים בזיכרון, הקבצים אינם ניתנים לשחזור. לכן שים לב לפני הוצאת את פרמט הזיכרון.
2. אין להוציא את הפלאג (USB) בזמן פרמוט.

הסרת (uninstall) התכנה

יש להיכנס ל- "MP3 Player" → New add/ Remove Program → "Control Desk" וללחוץ על כפתור ההסרה "Remove".
* פעולה זאת עלולה לגרום נזק לנגן יש לבצעה בזהירות.

שאלות נפוצות

1. **שאלה:** מדוע לא ניתן לפעמים להיכנס ליחידה?

תשובות אפשריות:

- * סוללה לא טעונה ו/או ריקה.
- * פעולה לא נכונה יכולה לגרום למצב לא תקין. הטען מחדש את הסוללה עפ"י ההוראות הבאות:

1. הוצא את הסוללה
2. הכנס את חיבור ה-USB למחשב
3. פרמט את ה-USB
4. הפעל מחדש את ה-USB

2. **שאלה:** קבצים עוברים לאט, כיצד ניתן לזרז את פעולת ההעברה?

תשובה: שימוש ב-USB לאורך זמן, או מחיקת קבצים מסי רב של פעמים יכול לשבש את הזיכרון ולהעברה איטית של קבצים. ניתן לפרמט את ה-USB ע"י בחירת האופציה "Overall".

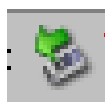
3. **שאלה:** מדוע ישנם קבצי ה-MP3 שהועברו אינם פועלים?

תשובה: במידה והשתמשת באופציה "My computer" של "File Manager" להעברת קבצים, ישנם מחשבים אשר מעבירים קבצים במהירות רבה מבלי לשים לב שהקבצים הועברו. הוצאת חיבור ה-USB גורמת שהקובץ עובר בצורה לא שלימה וה-MP3 לא יכול לפעול. ניתן לראות את התצוגה על המסך. במידה ומופיע "Busy" הדבר מעיד על העתקת קבצים. בשלב זה אין להוציא את החיבור מהמחשב.

4. **שאלה:** כיצד ניתן להוציא את חיבור ה-USB מהמחשב בצורה תקינה?

תשובה: הוצאה לא תקינה של חיבור ה-USB מהמחשב יכולה לגרום לבעיות, להלן צעדים נכונים להוצאת החיבור:

1. יש להמתין עד שהמילה busy... נעלמת.



2. למשתמשי WinMe/Win2000/Win XP, לחץ על עכבר ימני על התמונה הבאה:

(remove hardware safety), לאחר מכן בחר Safety Remove USB Mass Storage Device – .

3. המתן עד ההודעה הבאה: "You can remove the UFD safely now" לפני שהנך מוציא את חיבור ה-USB.

5. **שאלה:** מדוע חיבור ה-USB חחנח

תשובה: אם חיבור ה-USB ... זה אומר שהסוללה אינה טעונה או ריקה, הטען או החלף את הסוללה. אם לאחר הדלקת המכשיר מופיע על גבי התצוגה "hold" ולאחר מכן המכשיר כבה, הדבר מעיד שנעלת ע"י כפתור "HOLD". אין להפעיל את כפתור "HOLD".

6. **שאלה:** מדוע לא רואים את קבצי MP3 ב-USB?

תשובה: כלי ה-format ב-Windows הוא FAT32. התקן את התכנה לפני הוצאת פורמט USB או שקיימים קבצים בלתי חוקיים בנגן.

7. **שאלה:** מדוע לא ניתן לראות קבצי WMA ב-USB?

תשובה: לקבצי WMA יש הגנה על קבצי MP3 אשר יכולים למנוע נושאים לא חוקיים. אם לא סגרת את הפונקציה למניעת העתקת קבצים בזמן הכנת WMA, קבצי WMA שהנך מעביר לא יפעלו. ישנן 2 דרכים לסגור את הפונקציה למניעת העתקת קבצים (השתמש לדוגמה ב-Windows Media Player 9.0).

1. לחץ ב-Windows Media Player -ב-

Tools → 『option』 → 『Copying music』 → 『copying settings』 → do not mark 『avoid』
copying music . כרגע הנך יכול להסיר את ההגנה. לאחר מכן לחץ על
『copying from CD』 → 『Copy』 → 『File』 אשר יכול להחליף את דיסק המוסיקה ולא להגן את על
קבצי WMA.

ב. אם avoid copying music מסומן, בחר ב-『copy to Mobile devices』 → 『Copy』 → 『File』
אשר יכול להעביר את ההגנה של קבצי WMA ישירות ל-USB.

8. **שאלה:** מדוע לא ניתן להקליט קול?

תשובה: כנראה שהזיכרון מלא. יש למחוק מס' קבצים ולנסות שוב.